



PRÉFET D'EURE-ET-LOIR

26/08/2013

Direction départementale
de la cohésion sociale
et de la protection des populations
SERVICE ENVIRONNEMENT ET NATURE

Chartres, le

**Arrêté préfectoral portant autorisation
d'une nouvelle base logistique dit « Garancières 2 » (ICPE n° 11710)
Société ITM LEMI
lieu-dit « Le Bois d'Authon » sur la commune de Garancières-en-Beauce.**

ATTENDUS ET CONSIDERANTS

LE PREFET du département de l'Eure-et-Loir
Chevalier de l'Ordre National du Mérite

Vu le code de l'environnement et notamment le Livre I, le Titre Ier du livre II, et le Titre Ier du livre V (parties législative et réglementaire) ;

Vu la nomenclature des installations classées ;

Vu l'arrêté du 25 juillet 1997 modifié relatif aux prescriptions générales applicables aux installations classées pour la protection de l'environnement soumises à déclaration sous la rubrique n°2910 (Combustion) ;

Vu l'arrêté du 02 février 1998 relatif aux prélèvements et à la consommation d'eau ainsi qu'aux émissions de toute nature des installations classées pour la protection de l'environnement soumises à autorisation ;

Vu l'arrêté du 29 mai 2000 relatif aux prescriptions générales applicables aux installations classées pour la protection de l'environnement soumises à déclaration sous la rubrique 2925 (ateliers de charge d'accumulateurs) ;

Vu l'arrêté du 05 août 2002 relatif à la prévention des sinistres dans les entrepôts couverts soumis à autorisation sous la rubrique n°1510

Vu l'arrêté du 29 septembre 2005 relatif à l'évaluation et à la prise en compte de la probabilité d'occurrence, de la cinétique, de l'intensité des effets et de la gravité des conséquences des accidents potentiels dans les études de dangers des installations classées soumises à autorisation ;

Vu l'arrêté du 30 septembre 2008 relatif aux prescriptions générales applicables aux dépôts de papier et carton relevant du régime de la déclaration au titre de la rubrique n° 1530 de la nomenclature des installations classées pour la protection de l'environnement ;

Vu l'arrêté du 4 octobre 2010 modifié relatif à la prévention des risques accidentels au sein des installations classées pour la protection de l'environnement soumises à autorisation ;

Vu l'arrêté du 16 juillet 2012 relatif aux stockages en récipients mobiles de liquides inflammables exploités au sein d'une installation soumise à autorisation au titre de la rubrique 1432 de la nomenclature des installations classées pour la protection de l'environnement et présents dans un entrepôt couvert soumis au régime de l'enregistrement ou de l'autorisation au titre de la rubrique 1510 de cette même nomenclature ;

Vu l'arrêté du 23 janvier 1997 relatif à la limitation des bruits émis dans l'environnement par les installations classées pour la protection de l'environnement ;

Vu l'arrêté du 15 avril 2010 relatif aux prescriptions générales applicables aux stockages de pneumatiques et de produits dont 50 % au moins de la masse totale unitaire est composée de polymères (matières plastiques, caoutchouc, élastomères, résines et adhésifs synthétiques) relevant du régime de l'enregistrement au titre de la rubrique n° 2663 de la nomenclature des installations classées pour la protection de l'environnement ;

DIRECTION DEPARTEMENTALE DE LA COHESION SOCIALE ET DE LA PROTECTION DES POPULATIONS
15 PLACE DE LA REPUBLIQUE – CS 70527 – 28019 CHARTRES CEDEX
HORAIRES D'OUVERTURE : LUNDI AU JEUDI DE 9 A 12 H ET DE 14 H A 16 H 30 ET LE VENDREDI DE 9 A 12 ET DE 14 H A 16 H
Tél : 02 37 22 05 19 – Fax : 02 37 36 28 97

51Vu l'arrêté du 15 avril 2010 relatif aux prescriptions générales applicables aux dépôts de papier et de carton relevant du régime de l'enregistrement au titre de la rubrique n° 1530 de la nomenclature des installations classées pour la protection de l'environnement ;

Vu l'arrêté du 29 septembre 2008 relatif à la prévention des sinistres dans les dépôts de papier et de carton soumis à autorisation au titre de la rubrique n° 1530 de la nomenclature des installations classées ;

Vu l'arrêté du 23 décembre 1998 relatif aux prescriptions générales applicables aux installations classées pour la protection de l'environnement soumises à déclaration sous la rubrique n° 1172 : Dangereux pour l'environnement, A - Très toxiques pour les organismes aquatiques (stockage et emploi de substances) ;

Vu l'arrêté du 23 août 2005 relatif aux prescriptions générales applicables aux installations classées pour la protection de l'environnement soumises à déclaration sous la rubrique n° 1412 de la nomenclature des installations classées ;

Vu l'arrêté du 2Page 2 sur 515 juillet 1997 modifié relatif aux prescriptions générales applicables aux installations classées pour la protection de l'environnement soumises à déclaration sous la rubrique n° 2910 : combustion ;

Vu l'arrêté du 29 mai 2000 relatif aux prescriptions générales applicables aux installations classées pour la protection de l'environnement soumises à déclaration sous la rubrique n° 2925 " accumulateurs (ateliers de charge d) ;

Vu l'arrêté du 22 juin 2007 relatif à la collecte, au transport et au traitement des eaux usées des agglomérations d'assainissement ainsi qu'à la surveillance de leur fonctionnement et de leur efficacité, et aux dispositifs d'assainissement non collectif recevant une charge brute de pollution organique supérieure à 1,2 kg/j de DBO5.

Vu la demande présentée le 6 juillet 2012 complétée le 12 octobre 2012 par la société ITM Logistique Equipement de la Maison International (ITM LEMI) dont le siège social est situé 24 rue Auguste Chabrières – 75015 PARIS en vue d'obtenir l'autorisation d'exploiter une plate-forme logistique stockant des articles d'aménagement de la maison destinés aux enseignes BRICOMARCHE sur le territoire de la commune de Garancières-en-Beauce au lieu-dit « Le Bois d'Authon » ;

Vu le dossier déposé à l'appui de sa demande ;

Vu l'avis de l'autorité environnementale sur le dossier en date du 21 décembre 2012

Vu l'ordonnance en date du 23 novembre 2012 du tribunal administratif portant désignation du commissaire-enquêteur ;

Vu l'arrêté préfectoral en date du 14 décembre 2012 ordonnant l'organisation d'une enquête publique pour une durée d'un mois du 02 janvier 2013 au 02 février 2013 inclus sur le territoire des communes de Garancières-en-Beauce (28), Authon-la-Plaine (91), Châtignonville (91), Saint-Escobille (91) et Allainville (78) ;

Vu les publications de l'avis d'enquête ;

Vu le registre d'enquête et l'avis du commissaire enquêteur

Vu l'avis émis par les conseils municipaux de la commune de Garancières-en-Beauce (28) et Châtignonville (91) ;

Vu les avis exprimés par les différents services consultés ;

Vu le rapport et les propositions en date du 14 juin 2013 de l'inspection des installations classées

Vu l'avis en date du 1er juillet 2013 du CODERST au cours duquel le demandeur a été entendu ;

Vu la notification à l'intéressé du projet d'arrêté statuant sur sa demande, celui-ci n'ayant formulé aucune remarque dans le délai imparti ;

CONSIDERANT les craintes relatives à la sécurité des stockages de produits dangereux et inflammables exprimées par le voisinage et le conseil municipal de la commune de Châtignonville, susceptible d'être exposé à des fumées toxiques en cas d'incendie de l'établissement ;

CONSIDERANT le mémoire de l'exploitant en réponse aux observations et aux craintes susvisées exprimées par le voisinage et le conseil municipal de la commune de Châtignonville en date du 04 février 2013 ;

CONSIDERANT que les moyens de prévention et de protection mis en place pour limiter la probabilité ou les conséquences d'un éventuel incendie sont satisfaisants ;

CONSIDERANT qu'aux termes de l'article L. 512-1 du code de l'environnement, et notamment du titre I, du Livre V, l'autorisation ne peut être accordée que si les dangers ou inconvénients de l'installation peuvent être prévenus par des mesures que spécifie l'arrêté préfectoral ;

CONSIDERANT que les conditions d'aménagement et d'exploitation fixées par l'arrêté préfectoral d'exploitation doivent tenir compte d'une part, de l'efficacité des techniques disponibles et de leur économie, d'autre part de la qualité de la vocation et de l'utilisation des milieux environnants, ainsi que de la gestion équilibrée de la ressource en eau ;

Considérant que la délivrance de l'autorisation d'exploiter des entrepôts, en application de l'article L. 512-1 du Code de l'environnement est subordonnée à l'éloignement des parois extérieures de l'entrepôt par rapport :

- aux constructions à usage d'habitation, aux immeubles habités ou occupés par des tiers et aux zones destinées à l'habitation, à l'exclusion des installations connexes à l'entrepôt, et aux voies de circulation autres que celles nécessaires à la desserte ou à l'exploitation de l'entrepôt, d'une distance Z1 correspondant aux effets létaux en cas d'incendie,
- aux immeubles de grande hauteur, aux établissements recevant du public, aux voies ferrées ouvertes au trafic de voyageurs, aux voies d'eau ou bassins exceptés les bassins de rétention d'eaux pluviales et de réserve d'eau incendie, et aux voies routières à grande circulation autres que celles nécessaires à la desserte ou à l'exploitation de l'entrepôt, d'une distance Z2 correspondant aux effets significatifs en cas d'incendie.

CONSIDERANT que les distances d'éloignement Z1 et Z2 doivent a minima tenir compte des effets thermiques et des effets toxiques des fumées en cas d'incendie ;

CONSIDERANT que les distances susvisées résultent de l'instruction de la demande d'autorisation et de l'examen de l'étude des dangers ;

CONSIDERANT que les zones correspondant à ces distances d'éloignement sont mentionnées dans l'arrêté préfectoral d'autorisation.

CONSIDERANT que les distances d'éloignement Z1 et Z2 présentées dans l'étude de dangers du dossier de demande d'autorisation présenté par le demandeur sont contenues à l'intérieur des limites de l'établissement ;

CONSIDERANT que les conditions légales de délivrance de l'autorisation sont établies ;

Sur proposition du Secrétaire Général de la préfecture d'Eure-et-Loir

ARRÊTE

TITRE 1 - PORTEE DE L'AUTORISATION ET CONDITIONS GENERALES

CHAPITRE 1.1 BENEFICIAIRE ET PORTEE DE L'AUTORISATION

ARTICLE 1.1.1. EXPLOITANT TITULAIRE DE L'AUTORISATION

La société ITM Logistique Equipement de la Maison International (ITM LEMI) dont le siège social est situé 24 rue Auguste Chabrières – 75015 PARIS est autorisée, sous réserve du respect des prescriptions annexées au présent arrêté, à exploiter sur le territoire de la commune de Garancières-en-Beauce, au lieu-dit « Le Bois d'Authon », (coordonnées Lambert II étendu X=600 644 m et Y=2 429 167 m), les installations détaillées dans les articles suivants.

ARTICLE 1.1.2. INSTALLATIONS NON VISEES PAR LA NOMENCLATURE OU SOUMISES A DECLARATION OU SOUMISES A ENREGISTREMENT

Les prescriptions du présent arrêté s'appliquent également aux autres installations ou équipements exploités dans l'établissement, qui, mentionnés ou non dans la nomenclature, sont de nature par leur proximité ou leur connexité avec une installation soumise à autorisation à modifier les dangers ou inconvénients de cette installation.

Les dispositions des arrêtés ministériels existants relatifs aux prescriptions générales applicables aux installations classées soumises à déclaration sont applicables aux installations classées soumises à déclaration incluses dans l'établissement dès lors que ces installations ne sont pas régies par le présent arrêté préfectoral d'autorisation.

Les dispositions des arrêtés ministériels existants relatifs aux prescriptions générales applicables aux installations relevant du régime de l'enregistrement sont applicables aux installations classées relevant du régime de l'enregistrement incluses dans l'établissement dès lors que ces installations ne sont pas régies par le présent arrêté préfectoral d'autorisation.

CHAPITRE 1.2 NATURE DES INSTALLATIONS

ARTICLE 1.2.1. LISTE DES INSTALLATIONS CONCERNEES PAR UNE RUBRIQUE DE LA NOMENCLATURE DES INSTALLATIONS CLASSEES

Rubrique	Alinéa	A, E, DC, D, NC	Libellé de la rubrique (activité)	Nature de l'installation	Critère de classement	Seuil du critère	Unité du critère	Volume autorisé	Unité du volume autorisé
1432-2	a	A	Stockage de liquides inflammables visés à la rubrique 1430 représentant une capacité équivalente totale supérieure à 100 m ³	Stockage de liquide inflammable 750 m ³ équivalent Cuves aérienne de Gasoil pour sprinklage de 2x1 m ³ Cuve enterrée avec détecteur de fuite du groupe électrogène d'une capacité équivalente de 5 m ³ Total : 750,6 m ³	Capacité équivalente	> 100	m ³	750,6	m ³
1510-1	-	A	Stockage de matières ou produits combustibles en quantité supérieure à 500 tonnes dans des entrepôts couverts	Surface <u>entrepôt</u> : 5x6000 = 30 000 m ² 2x3400 = 6 800 m ² <u>hauteur au faîtage</u> : 13,6 m <u>Volume total</u> : 500 480 m ³	Volume total de l'entrepôt	>300 000	m ³	500 480	m ³
1532-1	-	A	Dépôt de bois sec ou matériaux combustibles analogues, y compris les produits finis conditionnés, à l'exception des établissements recevant du public	Stockage de palettes Volume total : 55 000 m ³	Volume de bois stocké	> 20 000	m ³	55 000	m ³
2663-1	b	E	Stockage de pneumatiques et produits dont 50 % au moins de la masse totale unitaire est composée de polymères (matières plastiques, caoutchoucs, élastomères, résines et adhésifs synthétiques), à l'état alvéolaire ou expansé tels que mousse de latex, de polyuréthane, de polystyrène, etc	Stockage de produits dont au moins 50% de la masse totale unitaire est composé de polymères à l'état alvéolaire ou expansé	Volume de polymères alvéolaires	>= 2 000 et < 45 000	m ³	44 000	m ³

2663-2	b	E	Stockage de pneumatiques et produits dont 50 % au moins de la masse totale unitaire est composée de polymères (matières plastiques, caoutchoucs, élastomères, résines et adhésifs synthétiques), dans les autres cas et pour les pneumatiques	Stockage de produits dont au moins 50% de la masse totale unitaire est composé de polymères	Volume de polymères autres qu'alvéolaires	>=10 000 et < 80 000	m³	79 000	m³
1172-3	-	DC	Stockage et emploi de substances ou préparations dangereuses pour l'environnement, très toxiques - A -	Javel, produits de traitement du bois, insecticides, bouillie bordelaise...	Quantité de produits	>= 20 et < 100	t	89	t
1200-2	c	D	Emploi ou stockage de comburant tels que définis à la rubrique 1000 à l'exclusion des substances visées nominativement ou par famille par d'autres rubriques	Durcisseurs, colles, kit de scellement chimique...	Quantité de produits	>= 2 et < 50	t	2	t
1412-2	b	DC	Stockage en réservoirs manufacturés de gaz inflammables liquéfiés à l'exception de ceux visés explicitement par d'autres rubriques de la nomenclature	Cuves de gaz de la chaufferie : 2 t Aérosols : 28 t Soit un total de 30 t	Quantité de gaz	> 6 et < 50	t	30	t
1450-2	b	D	Emploi ou stockage de solides facilement inflammables à l'exclusion des substances visées explicitement par d'autres rubriques	Allume-feu	Quantité de solide facilement combustible	> 50 et < 1	kg t	<1	t
1520-2	-	D	Dépôts de Houille, coke, lignite, charbon de bois, goudron, asphalte, brais et matières bitumineuses	Stockage de charbon de bois pour barbecue	Quantité susceptible d'être présente dans l'installation	>= 50 et < 500	t	125	t
1530-3	-	D	Dépôt de Papiers, cartons ou matériaux combustibles analogues y compris les produits finis conditionnés à l'exception des établissements recevant du public	Stockage de papier et carton	Quantité susceptible d'être présente dans l'installation	> 1000 et >=20 000	m³	14 000	m³
2171	-	D	Dépôts de fumiers, engrais et supports de culture renfermant des matières organiques et n'étant pas l'annexe d'une exploitation agricole	700 m³ de support de culture (terreau, tourbe, engrais...)	Quantité susceptible d'être présente dans l'installation	> 200	m³	700	m³
2910-A	2	DC	Combustion à l'exclusion des installations visées par les rubriques 2770 et 2271 Lorsque l'installation consomme exclusivement, seuls ou en mélange, du gaz naturel, des gaz de pétrole liquéfiés, du fioul domestique, du charbon, des fiouls lourds ou de la biomasse, à l'exclusion des installations visées par d'autres rubriques de la nomenclature pour lesquelles la combustion participe à la fusion, la cuisson ou au traitement, en mélange avec les gaz de combustion, des matières entrantes	1 chaudière à gaz de 1 600 kW et 1 groupe électrogène FOD de 500 kW Soit un total de 2 100 kW	Puissance thermique maximale de l'ensemble des installations	>= 2 et < 20	MW	2,1	MW
2925	-	D	Ateliers de charge d'accumulateurs	2 locaux de charge 2x200 kVA = 400 kVA Soit un total de 340 kW	Puissance maximum de courant continu utilisable pour cette opération	> 50	kW	340	kW
1173	-	NC	Stockage et emploi de substances ou préparations dangereux pour l'environnement (B), toxiques pour les organismes aquatiques telles que définies à la rubrique 1000, à l'exclusion de celles visées nominativement ou par famille par d'autres rubriques.	20 tonnes de produits toxiques pour les organismes aquatiques	Quantité susceptible d'être présente dans l'installation	>= 100	t	20	t

1525	-	NC	Dépôts d'allumettes chimiques à l'exception de celles non-dites de sûreté qui sont visées à la rubrique 1450	5 m ³ d'allumettes chimiques de sûreté	Quantité susceptible d'être présente dans l'installation	> 50	m ³	5	m ³
1611	-	NC	Emploi ou stockage d'acide chlorhydrique à plus de 20 % en poids d'acide, formique à plus de 50 %, nitrique à plus de 20 % mais à moins de 70 %, phosphorique à plus de 10 %, sulfurique à plus de 25 %, anhydride phosphorique	49 tonnes de produits acides (batteries, détartrant, acide chlorhydrique)	Quantité susceptible d'être présente dans l'installation	> 50	t	49	t
1630	-	NC	Emploi ou stockage de lessives de soude ou potasse caustique	98 tonnes de soude caustique et débouche canalisation	Quantité susceptible d'être présente dans l'installation	> 100	t	98	t

A (Autorisation) ou AS (Autorisation avec Servitudes d'utilité publique) ou E (enregistrement) ou D (Déclaration) ou NC (Non Classé)

Volume autorisé : éléments caractérisant la consistance, le rythme de fonctionnement, le volume des installations ou les capacités maximales autorisées

ARTICLE 1.2.2. SITUATION DE L'ETABLISSEMENT

Les installations autorisées sont situées sur les communes, parcelles et lieux-dits suivants :

Commune	Parcelles	Lieux-dits
Garancières-en-Beauce	Section 0A n°44, 116 et 117	Le Bois d'Authon

Les installations citées à l'article 1.2.1 ci-dessus sont répertoriés avec leurs références sur le plan de masse de l'établissement annexé au présent arrêté.

ARTICLE 1.2.3. CONSISTANCE DES INSTALLATIONS AUTORISEES

L'établissement est composé de :

- 2 bâtiments de stockage, reliés entre eux par les quais d'expédition (7560 m²) et constitués pour l'un de 3 cellules de 6 000 m² chacune et pour l'autre de 2 cellules de 6 000 m² chacune et 2 cellules de 3 400 m² chacune ;
- 2 aires extérieures de stockage de palettes (5 280 m² et 6 000 m²) ;
- 1 aire de stockage extérieure de 14 910 m² pour le stockage d'articles saisonniers incombustibles ;
- bâtiments annexes tels que bureaux et divers locaux techniques

Le stockage est organisé selon le tableau ci-dessous de manière à assurer la compatibilité des produits stockés ; sous réserve du respect des prescriptions du présent arrêté et du respect des règles de stockage suivantes :

- Les matières chimiquement incompatibles ou qui peuvent entrer en réaction entre elles de façon dangereuse ou qui sont de nature à aggraver un incendie, ne doivent pas être stockées dans la même cellule.
- Les matières dangereuses doivent être stockées dans des cellules particulières. Ces cellules particulières sont situées en rez de chaussée sans être surmontées d'étages ou de niveaux.

Sont considérées comme matières dangereuses les substances ou préparations figurant dans l'arrêté du 20 avril 1994 modifié (tels que toxiques, inflammables, explosibles, réagissant dangereusement avec l'eau, oxydantes ou comburantes).

	Bâtiment expédition	Bâtiment dit « PROMO »	Bâtiment dit « PERMANENT »			
	-	Cellules 1 à 3	Cellule 4	Cellule 5	Cellule 6	Cellule 7
Produits	Pas de stockage, uniquement palettes préparées la veille pour expéditions	Produits combustibles en mélange, polymères, papier	Produits combustibles en mélange Produits inflammables	Produits combustibles en mélange Produits inflammables Solides facilement inflammables Gaz inflammables liquéfiés Allumettes chimiques	Produits combustibles en mélange Acides Dangereux pour l'environnement Comburants*	Produits sanitaires Produits combustibles en mélange, polymères Soude caustique
Rubrique ICPE	Néant	1510, 1532, 2663	1432, 1510	1432, 1450, 1412, 1510	1172, 1173, 1200, 1510, 1611	1510, 2663, 1630
Surface	2 x 3 780 m ²	3 x 6 000 m ²	3 400 m ²	3 400 m ²	6 000 m ²	6 000 m ²
Hauteur de faitage	8,45 m	13,73 m	9,2 m	9,2 m	13,73 m	13,73 m
Type de stockage	Pas de stockage, palettes en masse avant chargement	Palettiers	Palettiers	Palettiers	Palettiers	Palettiers et masse (sanitaires)
Hauteur de stockage	-	Produits combustibles : 10,20 m Polymères : 8 m	Produits non dangereux : 7,2 m Produits dangereux : 5 m	Produits non dangereux : 10,20 m Produits dangereux : 5 m	Produits non dangereux : 10,20 m Produits dangereux : 5 m	Produits combustibles : 10,20 m Polymères : 8 m

* Sous réserve du respect des conditions de compatibilités édictées par les fiches de données de sécurité des produits, le stockage des produits comburants est autorisé dans la cellule 6 en cas d'absence totale d'acides ou de produits combustibles.

ARTICLE 1.2.4. NOMENCLATURE LOI SUR L'EAU

Pour mémoire, l'installation est visée par les rubriques suivantes de la nomenclature eau suivantes:

Rubrique	A, D, NC	Libellé de la rubrique	Nature de l'installation	Critère de classement	Seuil du critère	Unité du critère	Volume autorisé	Unité du volume autorisé
2.3.1.0	A	Rejets d'effluents sur le sol ou dans le sous-sol, à l'exclusion des rejets visés à la rubrique 2.1.5.0, des rejets des ouvrages visés aux rubriques 2.1.1.0 et 2.1.2.0, des épandages visés aux rubriques 2.1.3.0 et 2.1.4.0, ainsi que des réinjections visées à la rubrique 5.1.1.0	Station d'épuration prévue sur site	-	-	-	-	-
2.1.5.0	D	Rejet des eaux pluviales dans les eaux douces superficielles ou sur le sol ou dans le sous-sol, la surface totale du projet, augmentée de la surface correspondant à la partie du bassin naturel dont les écoulements sont interceptés par le projet, étant supérieure à 1 ha mais inférieure à 20 ha.	Surface étanchée	la surface totale du projet, augmentée de la surface correspondant à la partie du bassin naturel dont les écoulements sont interceptés par le projet	> 1 et < 20	ha	13.15	ha

CHAPITRE 1.3 CONFORMITE AU DOSSIER DE DEMANDE D'AUTORISATION

Les installations et leurs annexes, objet du présent arrêté, sont disposées, aménagées et exploitées conformément aux plans et données techniques contenus dans les différents dossiers déposés par l'exploitant. En tout état de cause, elles respectent par ailleurs les dispositions du présent arrêté, des arrêtés complémentaires et les réglementations autres en vigueur.

CHAPITRE 1.4 DUREE DE L'AUTORISATION

ARTICLE 1.4.1. DUREE DE L'AUTORISATION

La présente autorisation cesse de produire effet si l'installation n'a pas été mise en service dans un délai de trois ans ou n'a pas été exploitée durant deux années consécutives, sauf cas de force majeure.

CHAPITRE 1.5 PERIMETRE D'ELOIGNEMENT

ARTICLE 1.5.1. DEFINITION DES ZONES DE PROTECTION

Des zones de protection contre les effets d'un accident majeur sont définies pour des raisons de sécurité autour de l'entrepôt.

La zone Z1 est celle où il convient en pratique de ne pas augmenter le nombre de personnes présentes par de nouvelles implantations hors de l'activité engendrant cette zone, des activités connexes et industrielles mettant en œuvre des produits ou des procédés de nature voisine et à faible densité d'emploi.

Cette zone n'a pas vocation à la construction ou à l'installation d'autres locaux nouveaux habités ou occupés par des tiers ou des voies de circulation nouvelles autres que celles nécessaires à la desserte et à l'exploitation des installations industrielles.

La zone Z2 est celle où seule une augmentation aussi limitée que possible des personnes, liées à de nouvelles implantations, peut être admise.

Cette zone n'a pas vocation à la construction ou à l'installation de nouveaux établissements recevant du public : immeubles de grande hauteur, aires de sport ou d'accueil du public sans structure, aires de camping ou de stationnement de caravanes, de nouvelles voies à grande circulation dont le débit est supérieur à 2 000 véhicules par jour ou voies ferrées ouvertes à un trafic de voyageurs.

Ces zones sont définies par des distances d'éloignement par rapport à la périphérie des installations selon le tableau ci-dessous.

		Zone Z1 (5 kW/m ²)	Zone Z2 (3 kW/m ²)
Cellule 1	Depuis façade Ouest	Non atteint	29 m
	Depuis façade Nord	26 m	36 m
	Depuis façade Sud	Non atteint	26 m
Cellule 2	Depuis façade Nord	26 m	36 m
Cellule 3	Depuis façade Nord	26 m	36 m
	Depuis façade Est	Non atteint	29 m
	Depuis façade Sud	Non atteint	26 m
Cellule 4	Depuis façade Nord	Non atteint	21 m
	Depuis façade Est	Non atteint	40 m
	Depuis façade Sud	28 m	39 m
Cellule 5	Depuis façade Nord	Non atteint	21 m
	Depuis façade Sud	28 m	39 m
Cellule 6	Depuis façade Nord	Non atteint	26 m
	Depuis façade Sud	26 m	36 m
Cellule 7	Depuis façade Sud	26 m	36 m
	Depuis façade Ouest	Non atteint	29 m
	Depuis façade Nord	Non atteint	26 m
Zone palette Nord	Depuis façade Nord	Non atteint	5
	Depuis façade Est	Non atteint	5
	Depuis façade Sud	Non atteint	5
Zone palette Sud	Depuis façade Nord	Non atteint	5
	Depuis façade Est	Non atteint	5
	Depuis façade Sud	Non atteint	5

Ces définitions n'emportent des obligations que pour l'exploitant à l'intérieur de l'enceinte de son établissement ainsi que pour les terrains dont il dispose de la maîtrise foncière à la date de notification du présent arrêté.

Les zones Z1 et Z2 sont représentées sur le plan en annexe 2 sans préjudice des définitions précédentes.

Les distances d'éloignement Z1 et Z2 tiennent compte a minima des effets thermiques et des effets toxiques des fumées en cas d'incendie.

ARTICLE 1.5.2. OBLIGATIONS DE L'EXPLOITANT

Pour maintenir le maintien des zones de protection telles que définies au précédent article l'exploitant s'assure que les zones Z1 et Z2 restent maintenues à l'intérieur des limites de propriété de l'établissement.

Toute modification de l'occupation des sols dans la zone Z2 tel que définie précédemment doit être portée à la connaissance du préfet par le titulaire de la présente autorisation avec tous les éléments d'appréciation nécessaires notamment la réalisation de mesures de réduction des risques à la source ou d'aménagements complémentaires destinés à limiter la zone Z2 à l'intérieur des limites de l'établissement. Dans ce cas, l'efficacité des aménagements ou travaux proposés doit être justifiée par une étude de dangers spécifique préalable jointe au porté à connaissance évoqué ci-dessus.

L'exploitant respecte à l'intérieur de l'enceinte de son établissement les distances et les types d'occupation définis au précédent article. En particulier, il n'affecte pas les terrains situés dans l'enceinte de son établissement à des modes d'occupation contraires aux définitions précédentes.

L'exploitant transmettra au Préfet les éléments nécessaires à l'actualisation des documents visés à l'article R 512-6 du C.E.. Ces éléments porteront sur :

- les modifications notables susceptibles d'intervenir à la périphérie de ses installations de stockage.
- les projets de modifications de ses installations de stockage. Ces modifications pourront éventuellement entraîner une révision des zones de protection mentionnées précédemment.

CHAPITRE 1.6 GARANTIES FINANCIERES

Sans objet

CHAPITRE 1.7 MODIFICATIONS ET CESSATION D'ACTIVITE

ARTICLE 1.7.1. PORTER A CONNAISSANCE

Toute modification apportée par le demandeur aux installations, à leur mode d'utilisation ou à leur voisinage, et de nature à entraîner un changement notable des éléments du dossier de demande d'autorisation, est portée avant sa réalisation à la connaissance du Préfet avec tous les éléments d'appréciation.

ARTICLE 1.7.2. MISE A JOUR DES ETUDES D'IMPACT ET DE DANGERS

Les études d'impact et de dangers sont actualisées à l'occasion de toute modification importante soumise ou non à une procédure d'autorisation. Ces compléments sont systématiquement communiqués au Préfet qui pourra demander une analyse critique d'éléments du dossier justifiant des vérifications particulières, effectuée par un organisme extérieur expert dont le choix est soumis à son approbation. Tous les frais engagés à cette occasion sont supportés par l'exploitant.

ARTICLE 1.7.3. EQUIPEMENTS ABANDONNES

Les équipements abandonnés ne doivent pas être maintenus dans les installations. Toutefois, lorsque leur enlèvement est incompatible avec les conditions immédiates d'exploitation, des dispositions matérielles interdiront leur réutilisation afin de garantir leur mise en sécurité et la prévention des accidents.

ARTICLE 1.7.4. TRANSFERT SUR UN AUTRE EMPLACEMENT

Tout transfert sur un autre emplacement des installations visées sous l'Article 1.2.1. du présent arrêté nécessite une nouvelle demande d'autorisation ou déclaration.

ARTICLE 1.7.5. CHANGEMENT D'EXPLOITANT

Dans le cas où l'établissement change d'exploitant, le successeur fait la déclaration au Préfet dans le mois qui suit la prise en charge de l'exploitation.

ARTICLE 1.7.6. CESSATION D'ACTIVITE

Sans préjudice des mesures de l'article R 512- 39-1 du code de l'environnement et pour l'application des articles R 512-39-2 à R 512-39-5, l'usage à prendre en compte est le suivant : réhabilitation en vue de permettre un usage industriel, artisanal, d'entrepôt ou de bureaux.

Lorsqu'une installation classée est mise à l'arrêt définitif, l'exploitant notifie au préfet la date de cet arrêt 3 mois au moins avant celui-ci.

La notification prévue ci-dessus indique les mesures prises ou prévues pour assurer, dès l'arrêt de l'exploitation, la mise en sécurité du site. Ces mesures comportent notamment :

- l'évacuation ou l'élimination des produits dangereux, et, des déchets présents sur le site ;
- des interdictions ou limitations d'accès au site ;
- la suppression des risques d'incendie et d'explosion ;
- la surveillance des effets de l'installation sur son environnement.

En outre, l'exploitant doit placer le site de l'installation dans un état tel qu'il ne puisse porter atteinte aux intérêts mentionnés à l'article L. 511-1 et qu'il permette un usage futur du site déterminé selon l'usage prévu au premier alinéa du présent article.

CHAPITRE 1.8 DELAIS ET VOIES DE RECOURS

Le présent arrêté est soumis à un contentieux de pleine juridiction.

Il peut être déféré à la juridiction administrative :

1. Par les demandeurs ou exploitants, dans un délai de deux mois à compter de la date où le présent arrêté leur a été notifié ;
2. Par les tiers, personnes physiques ou morales, les communes intéressées ou leurs groupements, en raison des inconvénients ou des dangers que le fonctionnement de l'installation présente pour les intérêts mentionnés aux articles L.211-1 et L.511-1, dans un délai d'un an à compter de la publication ou de l'affichage du présent arrêté. Toutefois, si la mise en service de l'installation n'est pas intervenue six mois après la publication ou l'affichage du présent arrêté, le délai de recours continue à courir jusqu'à l'expiration d'une période de six mois après cette mise en service

Les tiers qui n'ont acquis ou pris à bail des immeubles ou n'ont élevé des constructions dans le voisinage d'une installation classée que postérieurement à l'affichage ou à la publication de l'arrêté autorisant l'ouverture de cette installation ou atténuant les prescriptions primitives ne sont pas recevables à déférer ledit arrêté à la juridiction administrative.

CHAPITRE 1.9 RESPECT DES AUTRES LEGISLATIONS ET REGLEMENTATIONS

Les dispositions de cet arrêté préfectoral sont prises sans préjudice des autres législations et réglementations applicables, et notamment le code minier, le code civil, le code de l'urbanisme, le code du travail et le code général des collectivités territoriales, la réglementation sur les équipements sous pression.

Les droits des tiers sont et demeurent expressément réservés.

La présente autorisation ne vaut pas permis de construire.

TITRE 2 – GESTION DE L'ETABLISSEMENT

CHAPITRE 2.1 EXPLOITATION DES INSTALLATIONS

ARTICLE 2.1.1. OBJECTIFS GENERAUX

L'exploitant prend toutes les dispositions nécessaires dans la conception, l'aménagement, l'entretien et l'exploitation des installations pour :

- limiter la consommation d'eau, et limiter les émissions de polluants dans l'environnement ;
 - la gestion des effluents et déchets en fonction de leurs caractéristiques, ainsi que la réduction des quantités rejetées ;
- prévenir en toutes circonstances, l'émission, la dissémination ou le déversement, chroniques ou accidentels, directs ou indirects, de matières ou substances qui peuvent présenter des dangers ou inconvénients soit pour la commodité du voisinage, soit pour la santé, la sécurité, la salubrité publiques, soit pour l'agriculture, soit pour la protection de la nature, de l'environnement et des paysages, soit pour l'utilisation rationnelle de l'énergie, soit pour la conservation des sites et des monuments ainsi que des éléments du patrimoine archéologique.

ARTICLE 2.1.2. CONSIGNES D'EXPLOITATION

L'exploitant établit des consignes d'exploitation pour l'ensemble des installations comportant explicitement les vérifications à effectuer, en conditions d'exploitation normale, en périodes de démarrage, de dysfonctionnement ou d'arrêt momentané de façon à permettre en toutes circonstances le respect des dispositions du présent arrêté.

ARTICLE 2.1.3. CONDITIONS DE STOCKAGE

Article 2.1.3.1. Aménagement du stockage

Aucune matière combustible n'est entreposée dans l'axe des portes coupe-feu, y compris celles qui sont condamnées. Un marquage au sol approprié de 2 mètres de part et d'autre de la porte et sur toute sa largeur rappelle cette interdiction.

Les matières conditionnées en masse (sac, palettes, etc.) forment des îlots limités de la façon suivante :

- surface maximale des îlots : 500 m² ;
- hauteur maximale de stockage : 8 mètres ;
- distance entre deux îlots : 2 mètres minimum ;
- une distance minimale de 1 mètre est maintenue entre le sommet des îlots et la base de la toiture ou le plafond ou de tout système de chauffage ; cette distance est matérialisée par un dispositif fixe et doit par ailleurs respecter la distance minimale nécessaire au bon fonctionnement du système d'extinction automatique incendie.

Concernant les matières stockées en rayonnage ou en palettier, seule la dernière disposition est applicable.

Dans les cellules de stockage, seuls les produits emballés sont manipulés, aucun stockage de type vrac n'est effectué.

Les rayonnages en étagère sont réalisés en matériaux résistants mécaniquement et chimiquement et sont équipées de lisses intermédiaires. Ils sont autoportants et ne sont en aucun cas accrochés aux parois coupe feu.

Les montants des rayonnages sont protégés des éventuels coups des chariots de manutention.

La mise en place des rayonnages est faite de manière à ce qu'elle ne nuise pas à l'efficacité des systèmes de détection et d'extinction incendie.

La hauteur de stockage des matières dangereuses liquides est limitée à 5 mètres par rapport au sol.

Les aires de stockage au sol et de circulation sont délimitées par un traçage résistant.

D'une façon générale, les stockages de matières dangereuses sont interdits en dehors des cellules de stockage.

	Bâtiment expédition	Bâtiment dit « PROMO »	Bâtiment dit « PERMANENT »			
	-	Cellules 1 à 3	Cellule 4	Cellule 5	Cellule 6	Cellule 7
Type de stockage	Pas de stockage, palettes en masse pour expédition du jour	Palettiers	Palettiers	Palettiers	Palettiers	Palettiers et masse (sanitaires)
Hauteur maximale de stockage	-	Produits combustibles : 10,20 m Polymères : 8 m	Produits non dangereux : 7,2 m Produits dangereux : 5 m	Produits non dangereux : 10,20 m Produits dangereux : 5 m	Produits non dangereux : 10,20 m Produits dangereux : 5 m	Produits combustibles : 10,20 m Polymères : 8 m
Nombre maximum de palettes	-	0	2 800 palettes dont 2100 de produits dangereux 3 niveaux maximum	2 800 palettes dont 2100 de produits dangereux 3 niveaux maximum	8 043 palettes dont 888 de produits dangereux 3 niveaux maximum	8 043 palettes dont 1 365 de polymères 5 niveaux maximum
Volume maximum de produits liquides			100 m3 par îlot de 500 m2	100 m3 par îlot de 500 m2	1600 m3	1600 m3

Le stockage est interdit sur les quais d'expédition (sont autorisées uniquement les palettes préparées pour expédition du jour).

Article 2.1.3.2. Affectation des cellules

Voir tableau article 1.2.3 de l'arrêté

Article 2.1.3.3. Dispositions spécifiques

Stockage de polymères ou de produits dont 50% au moins de la masse totale unitaire est composée de polymères [matières plastiques, caoutchoucs, élastomères, résines et adhésifs synthétiques] (rubriques 2662 et 2663) :

Afin de ne pas aggraver les effets d'un incendie, les produits relevant des rubriques 2662 et 2663 sont séparés entre eux et des bâtiments ou locaux fréquentés par le personnel (abritant des bureaux ou des lieux dont la vocation n'est pas directement liée à l'exploitation de l'installation) :

- soit par une distance d'au moins 10 mètres entre les bâtiments ou locaux si ceux-ci sont distincts,
- soit par un mur coupe-feu de degré 2 heures, dépassant d'au moins 1 mètre en toiture et de 0,5 mètre latéralement, dans les autres cas. Les portes sont coupe-feu de degré 1 heure et munies d'un ferme-porte ou d'un dispositif assurant leur fermeture automatique.

Le stockage de produits dont 50 % au moins de la masse totale unitaire est composée de polymères à l'état alvéolaire ou expansé est divisé en îlots dont le volume maximal est de 1 200 mètres cubes si l'installation est équipée d'un système d'extinction automatique d'incendie.

Des passages libres, d'au moins 2 mètres de largeur, entretenus en état de propreté, sont réservés latéralement autour de chaque îlot, de façon à faciliter l'intervention des services de sécurité en cas d'incendie.

Dans tous les cas, le stockage est organisé de telle façon qu'au minimum le tiers de la surface au sol n'est en aucun cas utilisée à des fins de stockage.

La hauteur des stockages n'excède pas 8 mètres.

Les matières combustibles sont stockées sur des îlots séparés d'au moins 5 mètres des îlots de produits dont 50 % de la masse totale unitaire est composée de polymères à l'état alvéolaire ou expansé.

Une distance minimale d'1 mètre est respectée par rapport aux parois et aux éléments de structure.

Les stockages situés à l'extérieur des locaux abritant des installations relevant des rubriques 2662 et 2663 de la nomenclature des installations classées sont séparés des murs extérieurs de ces locaux par un espace libre d'au moins 5 mètres.

Stockage des liquides inflammables en récipients mobiles (dont boîtiers générateurs d'aérosols):

Les liquides inflammables en récipients mobiles et les boîtiers générateurs d'aérosol sont stockés exclusivement dans les cellules 4 et 5.

La hauteur de stockage des liquides inflammables en récipients mobiles est limitée à 5 mètres par rapport au sol intérieur.

La hauteur de stockage des produits stockés en masse (notamment en sac, récipient ou palette) est limitée à 5 mètres ;

Une distance minimale de 1 mètre est respectée par rapport aux parois de la cellule. Cette distance est portée à 0,3 mètre pour les stockages en paletiers.

Les locaux dans lesquels sont présents des liquides inflammables sont convenablement ventilés pour éviter l'accumulation dangereuse de vapeurs de liquides inflammables, en particulier dans les parties basses des installations, comme les fosses et les caniveaux.

Article 2.1.3.4. Dispositions générales et gestion des incompatibilités

Les matières chimiquement incompatibles ou qui peuvent entrer en réaction entre elles de façon dangereuse ou qui sont de nature à aggraver un incendie, ne sont pas stockées dans la même cellule. Compte tenu de la diversité des produits susceptibles d'être présents sur le site, l'exploitant met en place une organisation lui permettant de vérifier préalablement à tout stockage et en phase d'exploitation que les règles de compatibilité des produits entre eux sont respectées.

Au sein de la cellule 6, les substances relevant des rubriques 1172 et 1173 doivent être stockés par groupe de danger en fonction de leur risque prépondérant. En particulier, les substances relevant de la rubrique 1172 doivent être séparés des produits inflammables ; les substances 1172 présentant un caractère inflammable doivent être stockés avec les substances 1173 inflammables.

CHAPITRE 2.2 RESERVES DE PRODUITS OU MATIERES CONSOMMABLES

ARTICLE 2.2.1. RESERVES DE PRODUITS

L'établissement dispose de réserves suffisantes de produits ou matières consommables utilisés de manière courante ou occasionnelle pour assurer la protection de l'environnement tels que manches de filtre, produits de neutralisation, liquides inhibiteurs, produits absorbants...

CHAPITRE 2.3 INTEGRATION DANS LE PAYSAGE

ARTICLE 2.3.1. PROPRETE

L'exploitant prend les dispositions appropriées qui permettent d'intégrer l'installation dans le paysage. L'ensemble des installations est maintenu propre et entretenu en permanence.

ARTICLE 2.3.2. ESTHETIQUE

La propriété est fermée par une clôture grillagée de couleur verte (RAL 6005) avec des poteaux de couleur verte (RAL 6005) d'une hauteur de 2 m. L'accès à la propriété est clos par un portail métallique coulissant de couleur verte (RAL 6005).

L'ossature du boisement périphérique est constituée d'arbres de haut jet, appartenant à la flore locale et plantés suffisamment serré.

La parcelle est ceinturée par une rangée d'arbres de haut jet. Le périmètre de la parcelle étant de 2 200 m, la plantation d'une rangée de plants distants de 3 m représente donc 734 plants.

Un minimum de 800 arbres de haut jet est planté sur le site.

Les espèces autorisées (à l'exception de tout autre) sont : Acer platanoïdes, Acer pseudoplatanus, Prunus avium, Juglans régia, Sorbus domestica, Sorbus torminalis, Quercus petraea, Tilia cordata, Carpinus betulus, Pinus Sylvestris, Pinus nigra laricio corsicana.

5 ans après la plantation, le taux de mortalité constaté ne doit pas excéder 20% des plants.

Une éclaircie est réalisée 20 ans après la plantation.

Les espèces suivantes sont interdites : Robinia et Buddleia.

CHAPITRE 2.4 DANGER OU NUISANCES NON PREVENUS

Tout danger ou nuisance non susceptible d'être prévenu par les prescriptions du présent arrêté est immédiatement porté à la connaissance du Préfet par l'exploitant.

CHAPITRE 2.5 INCIDENTS OU ACCIDENTS

ARTICLE 2.5.1. DECLARATION ET RAPPORT

L'exploitant est tenu à déclarer dans les meilleurs délais à l'inspection des installations classées les accidents ou incidents survenus du fait du fonctionnement de son installation qui sont de nature à porter atteinte aux intérêts mentionnés à l'article L.511-1 du code de l'environnement.

Un rapport d'accident ou, sur demande de l'inspection des installations classées, un rapport d'incident est transmis par l'exploitant à l'inspection des installations classées. Il précise notamment les circonstances et les causes de l'accident ou de l'incident, les effets sur les personnes et l'environnement, les mesures prises ou envisagées pour éviter un accident ou un incident similaire et pour en pallier les effets à moyen ou long terme.

Ce rapport est transmis sous 15 jours à l'inspection des installations classées.

CHAPITRE 2.6 RECAPITULATIF DES DOCUMENTS TENUS A LA DISPOSITION DE L'INSPECTION

L'exploitant doit établir et tenir à jour un dossier comportant les documents suivants :

- le dossier de demande d'autorisation initial,
- les plans tenus à jour,
- les récépissés de déclaration et les prescriptions générales, en cas d'installations soumises à déclaration non couvertes par un arrêté d'autorisation,
- les arrêtés préfectoraux relatifs aux installations soumises à autorisation, pris en application de la législation relative aux installations classées pour la protection de l'environnement,
- tous les documents, enregistrements, résultats de vérification et registres répertoriés dans le présent arrêté.

Ces documents peuvent être informatisés, mais dans ce cas des dispositions doivent être prises pour la sauvegarde des données.

Ce dossier doit être tenu à la disposition de l'inspection des installations classées sur le site.

CHAPITRE 2.7 RECAPITULATIF DES DOCUMENTS A TRANSMETTRE

L'exploitant doit transmettre à M. Le Préfet et/ou à l'inspection les documents suivants :

Article	Document (se référer à l'article correspondant)
Article 1.5.2.	Actualisation des éléments du dossier d'autorisation d'exploiter
Article 1.7.1.	Modification des installations
Article 1.7.2.	Mise à jour de l'étude de dangers
Article 1.7.5.	Changement d'exploitant
Article 1.7.6.	Cessation d'activité
Article 2.5.1.	Déclaration des accidents et incidents
Article 9.2.3.	Organisme de contrôle des émissions sonores
Article 9.3.2.	Résultats d'auto-surveillance

TITRE 3 - PREVENTION DE LA POLLUTION ATMOSPHERIQUE

CHAPITRE 3.1 CONCEPTION DES INSTALLATIONS

ARTICLE 3.1.1. DISPOSITIONS GENERALES

L'exploitant prend toutes les dispositions nécessaires dans la conception, l'exploitation et l'entretien des installations de manière à limiter les émissions à l'atmosphère, y compris diffuses, notamment par la mise en œuvre de technologies propres, le développement de techniques de valorisation, la collecte sélective et le traitement des effluents en fonction de leurs caractéristiques et la réduction des quantités rejetées en optimisant notamment l'efficacité énergétique.

Les installations de traitement devront être conçues, exploitées et entretenues de manière à réduire à leur minimum les durées d'indisponibilité pendant lesquelles elles ne pourront assurer pleinement leur fonction.

Les installations de traitement d'effluents gazeux sont conçues, exploitées et entretenues de manière :

- à faire face aux variations de débit, température et composition des effluents,
- à réduire au minimum leur durée de dysfonctionnement et d'indisponibilité.

Si une indisponibilité est susceptible de conduire à un dépassement des valeurs limites imposées, l'exploitant prend les dispositions nécessaires pour réduire la pollution émise en réduisant ou en arrêtant les installations concernées. L'inspection des installations classées en est alors informée.

Les consignes d'exploitation de l'ensemble des installations comportent explicitement les contrôles à effectuer, en marche normale et à la suite d'un arrêt pour travaux de modification ou d'entretien, de façon à permettre en toute circonstance le respect des dispositions du présent arrêté.

Le brûlage à l'air libre est interdit à l'exclusion des essais incendie. Les produits brûlés sont identifiés en qualité et quantité.

ARTICLE 3.1.2. POLLUTIONS ACCIDENTELLES

Les dispositions appropriées sont prises pour réduire la probabilité des émissions accidentelles et pour que les rejets correspondants ne présentent pas de dangers pour la santé et la sécurité publique. La conception et l'emplacement des dispositifs de sécurité destinés à protéger les appareillages contre une surpression interne doivent être tels que cet objectif soit satisfait, sans pour cela diminuer leur efficacité ou leur fiabilité.

ARTICLE 3.1.3. ODEURS

Les dispositions nécessaires sont prises pour que l'établissement ne soit pas à l'origine de gaz odorants susceptibles d'incommoder le voisinage, de nuire à la santé ou à la sécurité publique.

ARTICLE 3.1.4. VOIES DE CIRCULATION

Sans préjudice des règlements d'urbanisme, l'exploitant doit prendre les dispositions nécessaires pour prévenir les envols de poussières et de matières diverses :

- les voies de circulation et aires de stationnement des véhicules sont aménagées (formes de pente, revêtement, etc.), et convenablement nettoyées,
- les véhicules sortant de l'installation n'entraînent pas de dépôt de poussière ou de boue sur les voies de circulation. Pour cela des dispositions telles que le lavage des roues des véhicules doivent être prévues en cas de besoin,
- les surfaces où cela est possible sont engazonnées,
- des écrans de végétation supplémentaires sont mis en place le cas échéant.

Des dispositions équivalentes peuvent être prises en lieu et place de celles-ci.

ARTICLE 3.1.5. EMISSIONS DIFFUSES ET ENVOLS DE POUSSIÈRES

Les stockages de produits pulvérulents sont confinés (récipients).

CHAPITRE 3.2 CONDITIONS DE REJET

ARTICLE 3.2.1. DISPOSITIONS GENERALES

Les points de rejet dans le milieu naturel doivent être en nombre aussi réduit que possible. Tout rejet non prévu au présent chapitre ou non conforme à ses dispositions est interdit.

Les ouvrages de rejet doivent permettre une bonne diffusion dans le milieu récepteur.

Les rejets à l'atmosphère sont, dans toute la mesure du possible, collectés et évacués, après traitement éventuel, par l'intermédiaire de cheminées pour permettre une bonne diffusion des rejets. La forme des conduits, notamment dans leur partie la plus proche du débouché à l'atmosphère, est conçue de façon à favoriser au maximum l'ascension des gaz dans l'atmosphère. La partie terminale de la cheminée peut comporter un convergent réalisé suivant les règles de l'art lorsque la vitesse d'éjection est plus élevée que la vitesse choisie pour les gaz dans la cheminée. L'emplacement de ces conduits est tel qu'il ne peut y avoir à aucun moment siphonnage des effluents rejetés dans les conduits ou prises d'air avoisinant. Les contours des conduits ne présentent pas de point anguleux et la variation de la section des conduits au voisinage du débouché est continue et lente.

Les poussières, gaz polluants ou odeurs sont, dans la mesure du possible, captés à la source et canalisés, sans préjudice des règles relatives à l'hygiène et à la sécurité des travailleurs.

Les conduits d'évacuation des effluents atmosphériques nécessitant un suivi, dont les points de rejet sont repris ci-après, doivent être aménagés (plate-forme de mesure, orifices, fluides de fonctionnement, emplacement des appareils, longueur droite pour la mesure des particules) de manière à permettre des mesures représentatives des émissions de polluants à l'atmosphère. En particulier les dispositions de la norme NF 44-052 (puis norme EN 13284-1) sont respectées.

Ces points doivent être aménagés de manière à être aisément accessibles et permettre des interventions en toute sécurité. Toutes les dispositions doivent également être prises pour faciliter l'intervention d'organismes extérieurs à la demande de l'inspecteur des installations classées.

Les incidents ayant entraîné le fonctionnement d'une alarme et/ou l'arrêt des installations ainsi que les causes de ces incidents et les remèdes apportés sont également consignés dans un registre.

La dilution des rejets atmosphériques est interdite.

ARTICLE 3.2.2. CONDUITS ET INSTALLATIONS RACCORDEES

N° de conduit	Installations raccordées	Puissance ou capacité	Combustible
1	1 chaudière	1 600 kW	Gaz propane
2	1 groupe électrogène	500 kW	FOD

ARTICLE 3.2.3. CONDITIONS GENERALES DE REJET

	Hauteur en m	Vitesse mini d'éjection en m/s
Conduit N°1	Supérieur ou égal à 6 m	5
Conduit N°2	le débouché à l'air libre de la cheminée d'évacuation des gaz de combustion devra dépasser de 3 mètres la hauteur des bâtiments situés dans un rayon de 15 mètres autour de l'installation, sans toutefois être inférieur à 10 mètres.	25

Article 3.2.4. VALEURS LIMITES DES CONCENTRATIONS DANS LES REJETS ATMOSPHERIQUES

Les rejets issus des installations doivent respecter les valeurs limites suivantes en concentration, les volumes de gaz étant rapportés :

- à des conditions normalisées de température (273 kelvins) et de pression (101,3 kilo pascals) après déduction de la vapeur d'eau (gaz secs) ;
- à une teneur en O₂ ou CO₂ précisée dans le tableau ci-dessous.

Concentrations instantanées en mg/Nm ³	Conduit n°1 (chaudière gaz propane)
Concentration en O ₂ de référence	3%
Poussières	< 5
SO ₂	< 5
NO _x en équivalent NO ₂	< 200

TITRE 4 PROTECTION DES RESSOURCES EN EAUX ET DES MILIEUX AQUATIQUES

CHAPITRE 4.1 PRELEVEMENTS ET CONSOMMATIONS D'EAU

ARTICLE 4.1.1. ORIGINE DES APPROVISIONNEMENTS EN EAU

Le site est alimenté en eau à partir du réseau public de distribution d'eau potable.

Les prélèvements dans la nappe phréatique sont interdits.

Les prélèvements d'eau qui ne s'avèrent pas liés à la lutte contre un incendie ou aux exercices de secours, sont limités à 3 000 m³/an.

L'exploitant prend toutes les dispositions nécessaires dans la conception et l'exploitation de ses installations, le remplacement du matériel, pour limiter la consommation d'eau de l'établissement.

Les ouvrages de distribution d'eau depuis le réseau public sont équipés de dispositifs de mesure totalisateurs. Le relevé des volumes est mensuel et retranscrit sur un registre éventuellement informatisé. L'exploitant établit un bilan annuel des utilisations d'eau à partir des relevés réguliers de ses consommations. Ce bilan fait apparaître les économies éventuellement réalisables.

ARTICLE 4.1.2. PRESCRIPTIONS SUR LES PRELEVEMENTS D'EAU ET LES REJETS AQUEUX EN CAS DE SECHERESSE

En période de sécheresse, l'exploitant doit prendre des mesures de restriction d'usage permettant :

- de limiter les prélèvements aux strictes nécessités des processus industriels,
- d'informer le personnel de la nécessité de préserver au mieux la ressource en eau par toute mesure d'économie ;
- d'exercer une vigilance accrue sur les rejets que l'établissement génère vers le milieu naturel, avec notamment des observations journalières et éventuellement une augmentation de la périodicité des analyses d'auto surveillance ;
- de signaler toute anomalie qui entraînerait une pollution du cours d'eau ou de la nappe d'eau souterraine.

Si, à quelque échéance que ce soit, l'administration décidait dans un but d'intérêt général, notamment du point de vue de la lutte contre la pollution des eaux et leur régénération, dans le but de satisfaire ou de concilier les intérêts mentionnés à l'article L.211-1 du code de l'environnement, de la salubrité publique, de la police et de la répartition des eaux, de modifier d'une manière temporaire ou définitive l'usage des avantages concédés par le présent arrêté, le permissionnaire ne pourrait réclamer aucune indemnité.

ARTICLE 4.1.3. PROTECTION DES RESEAUX D'EAU POTABLE ET DES MILIEUX DE PRELEVEMENT

Article 4.1.3.1. Réseau d'alimentation en eau potable

Un ou plusieurs réservoirs de coupure ou bacs de disconnexion ou tout autre équipement présentant des garanties équivalentes sont installés afin d'isoler les réseaux d'eaux industrielles et pour éviter des retours de substances dans les réseaux d'adduction d'eau publique.

CHAPITRE 4.2 COLLECTE DES EFFLUENTS LIQUIDES

ARTICLE 4.2.1. DISPOSITIONS GENERALES

Tous les effluents aqueux sont canalisés. Tout rejet d'effluent liquide non prévu au présent chapitre et au CHAPITRE 4.3 ou non conforme à leurs dispositions est interdit.

A l'exception des cas accidentels où la sécurité des personnes ou des installations serait compromise, il est interdit d'établir des liaisons directes entre les réseaux de collecte des effluents devant subir un traitement ou être détruits et le milieu récepteur.

ARTICLE 4.2.2. PLAN DES RESEAUX

Un schéma de tous les réseaux et un plan des égouts sont établis par l'exploitant, régulièrement mis à jour, notamment après chaque modification notable, et datés. Ils sont tenus à la disposition de l'inspection des installations classées ainsi que des services d'incendie et de secours.

Le plan des réseaux d'alimentation et de collecte doit notamment faire apparaître :

- l'origine et la distribution de l'eau d'alimentation,
- les dispositifs de protection de l'alimentation (bac de disconnexion, implantation des disconnecteurs ou tout autre dispositif permettant un isolement avec la distribution alimentaire, ...)
- les secteurs collectés et les réseaux associés
- les ouvrages de toutes sortes (vannes, compteurs...)
- les ouvrages d'épuration interne avec leurs points de contrôle et les points de rejet de toute nature (interne ou au milieu).

ARTICLE 4.2.3. ENTRETIEN ET SURVEILLANCE

Les réseaux de collecte des effluents sont conçus et aménagés de manière à être curables, étanches et résister dans le temps aux actions physiques et chimiques des effluents ou produits susceptibles d'y transiter.

L'exploitant s'assure par des contrôles appropriés et préventifs de leur bon état et de leur étanchéité.

Les différentes canalisations accessibles sont repérées conformément aux règles en vigueur.

Les canalisations de transport de substances et préparations dangereuses à l'intérieur de l'établissement sont aériennes.

ARTICLE 4.2.4. PROTECTION DES RESEAUX INTERNES A L'ETABLISSEMENT

Les effluents aqueux rejetés par les installations ne sont pas susceptibles de dégrader les réseaux d'égouts ou de dégager des produits toxiques ou inflammables dans ces égouts, éventuellement par mélange avec d'autres effluents.

Article 4.2.4.1. Protection contre des risques spécifiques

Les collecteurs véhiculant des eaux polluées par des liquides inflammables ou susceptibles de l'être, sont équipés d'une protection efficace contre le danger de propagation de flammes.

Par les réseaux d'assainissement de l'établissement ne transite aucun effluent issu d'un réseau collectif externe ou d'un autre site industriel.

Article 4.2.4.2. Isolement avec les milieux

Un système doit permettre l'isolement des réseaux d'assainissement de l'établissement par rapport à l'extérieur. Ces dispositifs sont maintenus en état de marche, signalés et actionnables en toute circonstance localement et à partir d'un poste de commande. Leur entretien préventif et leur mise en fonctionnement sont définis par consigne.

Ce système est asservie à la détection incendie.

CHAPITRE 4.3 TYPES D'EFFLUENTS, LEURS OUVRAGES D'EPURATION ET LEURS CARACTERISTIQUES DE REJET AU MILIEU

ARTICLE 4.3.1. IDENTIFICATION DES EFFLUENTS

L'exploitant est en mesure de distinguer les différentes catégories d'effluents suivants :

- les **eaux exclusivement pluviales** et eaux non susceptibles d'être polluées,
- les **eaux pluviales susceptibles d'être polluées** (notamment celles collectées dans le bassin de confinement visé à l'article 7.7.6.2), les eaux polluées lors d'un accident ou d'un incendie (y compris les eaux utilisées pour l'extinction),
- les **eaux polluées** : les eaux de lavages des sols, les purges de la chaudière,...,
- les **eaux domestiques** : les eaux vannes, les eaux des lavabos et douches.

ARTICLE 4.3.2. COLLECTE DES EFFLUENTS

Les effluents pollués ne contiennent pas de substances de nature à gêner le bon fonctionnement des ouvrages de traitement.

La dilution des effluents est interdite. En aucun cas elle ne doit constituer un moyen de respecter les valeurs seuils de rejets fixées par le présent arrêté. Il est interdit d'abaisser les concentrations en substances polluantes des rejets par simples dilutions autres que celles résultant du rassemblement des effluents normaux de l'établissement ou celles nécessaires à la bonne marche des installations de traitement.

Les rejets directs ou indirects d'effluents dans la (les) nappe(s) d'eaux souterraines ou vers les milieux de surface non visés par le présent arrêté sont interdits.

ARTICLE 4.3.3. GESTION DES OUVRAGES : CONCEPTION, DYSFONCTIONNEMENT

La conception et la performance des installations de traitement (ou de pré-traitement) des effluents aqueux permettent de respecter les valeurs limites imposées au rejet par le présent arrêté. Elles sont entretenues, exploitées et surveillées de manière à réduire au minimum les durées d'indisponibilité ou à faire face aux variations des caractéristiques des effluents bruts (débit, température, composition...) y compris à l'occasion du démarrage ou d'arrêt des installations.

Les dispositions nécessaires doivent être prises pour limiter les odeurs provenant du traitement des effluents ou dans les canaux à ciel ouvert (conditions anaérobies notamment).

ARTICLE 4.3.4. ENTRETIEN ET CONDUITE DES INSTALLATIONS DE TRAITEMENT

Les séparateurs d'hydrocarbures font l'objet d'un suivi et d'un entretien semestriel et d'un nettoyage complet annuel. Les documents justificatifs de cet entretien périodique sont tenus à la disposition de l'inspection des installations classées.

Les principaux paramètres permettant de s'assurer de la bonne marche des installations de traitement des eaux polluées sont mesurés périodiquement et portés sur un registre.

La conduite des installations est confiée à un personnel compétent disposant d'une formation initiale et continue.

Un registre spécial est tenu sur lequel sont notés les incidents de fonctionnement des dispositifs de collecte, de traitement, de recyclage ou de rejet des eaux, les dispositions prises pour y remédier et les résultats des mesures et contrôles de la qualité des rejets auxquels il a été procédé.

ARTICLE 4.3.5. LOCALISATION DES POINTS DE REJET

Les réseaux de collecte des effluents générés par l'établissement aboutissent au(x) point(s) de rejet qui présente(nt) les caractéristiques suivantes :

Repère point de rejet	Nature des effluents	Traitement avant rejet	Milieu récepteur
V2	Eaux pluviales (toiture et voirie)	Séparateur d'hydrocarbures S2	Nappe de la Craie via noue d'infiltration 1
V10 et V11	Eaux pluviales (toiture)	aucun	
V1	Eaux pluviales (voirie)	Séparateur d'hydrocarbures S1	
V4, V5 et V6	Eaux pluviales (voirie et toiture)	Séparateurs d'hydrocarbures S4, S5, S6 et S8	Nappe de la Craie via noue d'infiltration 2
V8 et V9	Eaux pluviales (toiture)	aucun	Nappe de la Craie via noue d'infiltration 3
V3	Eaux pluviales (voirie) + Eaux usées domestiques après traitement par la station	Séparateur d'hydrocarbures S3 + Station de traitement des eaux usées sanitaires	
V7	Eaux pluviales (voirie)	Séparateur d'hydrocarbures S7	Nappe de la Craie via noue d'infiltration 4

Le volume total de stockage des noues d'infiltration est au minimum de 5 100 m³.

Article 4.3.5.1. Repères internes

Point de rejet interne à l'établissement	N° 1
Coordonnées ou autre repérage cartographique	Station de traitement des eaux usées sanitaires
Nature des effluents	Eaux usées domestiques après traitement par la station
Exutoire du rejet	Réseau d'eaux pluviales de voiries
Point de rejet interne à l'établissement	N° 2
Coordonnées ou autre repérage cartographique	Séparateur d'hydrocarbures S1
Nature des effluents	Eaux de voiries traitées par le séparateur S1
Exutoire du rejet	Noue d'infiltration 1
Point de rejet interne à l'établissement	N° 3
Coordonnées ou autre repérage cartographique	Séparateur d'hydrocarbures S2
Nature des effluents	Eaux de voiries traitées par le séparateur S2
Exutoire du rejet	Noue d'infiltration 1
Point de rejet interne à l'établissement	N° 4
Coordonnées ou autre repérage cartographique	Séparateur d'hydrocarbures S3
Nature des effluents	Eaux de voiries traitées par le séparateur S3
Exutoire du rejet	Noue d'infiltration 3
Point de rejet interne à l'établissement	N° 5
Coordonnées ou autre repérage cartographique	Séparateur d'hydrocarbures S4
Nature des effluents	Eaux de voiries traitées par le séparateur S4

Exutoire du rejet	Bassin de confinement incendie
Point de rejet interne à l'établissement	N° 6
Coordonnées ou autre repérage cartographique	Séparateur d'hydrocarbures S5
Nature des effluents	Eaux de voiries traitées par le séparateur S5
Exutoire du rejet	Bassin de confinement incendie
Point de rejet interne à l'établissement	N° 7
Coordonnées ou autre repérage cartographique	Séparateur d'hydrocarbures S6
Nature des effluents	Eaux de voiries traitées par le séparateur S6
Exutoire du rejet	Bassin de confinement incendie
Point de rejet interne à l'établissement	N° 8
Coordonnées ou autre repérage cartographique	Séparateur d'hydrocarbures S7
Nature des effluents	Eaux de voiries traitées par le séparateur S7
Exutoire du rejet	Noue d'infiltration 4
Point de rejet interne à l'établissement	N° 9
Coordonnées ou autre repérage cartographique	Séparateur d'hydrocarbures S8
Nature des effluents	Eaux de voiries traitées par le séparateur S8
Exutoire du rejet	Bassin de confinement incendie

ARTICLE 4.3.6. CONCEPTION, AMENAGEMENT ET EQUIPEMENT DES OUVRAGES DE REJET

Article 4.3.6.1. Conception

Rejet dans le milieu naturel

Les dispositifs de rejet des effluents liquides sont aménagés de manière à réduire autant que possible la perturbation apportée au milieu récepteur, aux abords du point de rejet, en fonction de l'utilisation de l'eau à proximité immédiate et à l'aval de celui-ci.

Ils doivent, en outre, permettre une bonne diffusion des effluents dans le milieu récepteur.

Article 4.3.6.2. Aménagement

4.3.6.2.1 Aménagement des points de prélèvements

Sur chaque ouvrage de rejet d'effluents liquides est prévu un point de prélèvement d'échantillons et des points de mesure (température, concentration en polluant, ...).

Ces points sont aménagés de manière à être aisément accessibles et permettre des interventions en toute sécurité. Toutes les dispositions doivent également être prises pour faciliter les interventions d'organismes extérieurs à la demande de l'inspection des installations classées.

Les agents des services publics, notamment ceux chargés de la Police des eaux, doivent avoir libre accès aux dispositifs de prélèvement qui équipent les ouvrages de rejet vers le milieu récepteur.

ARTICLE 4.3.7. CARACTERISTIQUES GENERALES DE L'ENSEMBLE DES REJETS

Les effluents rejetés doivent être exempts :

- de matières flottantes,
- de produits susceptibles de dégager, en égout ou dans le milieu naturel, directement ou indirectement, des gaz ou vapeurs toxiques, inflammables ou odorantes,
- de tout produit susceptible de nuire à la conservation des ouvrages, ainsi que des matières déposables ou précipitables qui, directement ou indirectement, sont susceptibles d'entraver le bon fonctionnement des ouvrages.

Les effluents doivent également respecter les caractéristiques suivantes :

- Température : < 30°C
- pH : compris entre 5,5 et 8,5
- Couleur : modification de la coloration du milieu récepteur mesurée en un point représentatif de la zone de mélange inférieure à 100 mg Pt/l

ARTICLE 4.3.8. GESTION DES EAUX POLLUEES ET DES EAUX RESIDUAIRES INTERNES A L'ETABLISSEMENT

Les réseaux de collecte sont conçus pour évacuer séparément chacune des diverses catégories d'eaux polluées issues des activités ou sortant des ouvrages d'épuration interne vers les traitements appropriés avant d'être évacuées vers le milieu récepteur autorisé à les recevoir.

ARTICLE 4.3.9. VALEURS LIMITES D'EMISSION DES EAUX DOMESTIQUES

Article 4.3.9.1. Rejets internes

Les eaux domestiques sont traitées et évacuées conformément aux règlements en vigueur.

Référence du rejet interne à l'établissement en sortie de la station de traitement des eaux usées (Cf. Point de rejet interne n°1 défini à l'Article 4.3.5.1.)

La station de traitement des eaux usées respectent les prescriptions applicables aux systèmes d'assainissement non collectif de l'arrêté ministériel du 22 juin 2007 relatif à la collecte, au transport et au traitement des eaux usées des agglomérations d'assainissement ainsi qu'à la surveillance de leur fonctionnement et de leur efficacité, et aux dispositifs d'assainissement non collectifs recevant une charge brute de pollution organique supérieure à 1,2 kg/j de DBO5.

Les eaux domestiques, après traitement par la station de traitement, respectent notamment les valeurs limites en concentration définies et les rendements ci-dessous :

Paramètre	Concentration maximale (mg/L)	Rendement minimum
DCO	-	60 %
DBO5	35	60 %
MES	-	50 %

Un contrôle périodique des installations est réalisé au moins fois par an. Ce contrôle périodique des installations vise à vérifier plusieurs points pour le bon fonctionnement des installations d'assainissement non collectif :

- le bon état des installations et des dispositifs de ventilation et de dégraissage ;
- le bon écoulement des effluents ;
- l'accumulation régulière des boues au sein de la fosse toutes eaux ;

ARTICLE 4.3.10. EAUX PLUVIALES SUSCEPTIBLES D'ETRE POLLUEES

Les eaux pluviales polluées et collectées dans les installations sont éliminées vers les filières de traitement des déchets appropriées. En l'absence de pollution préalablement caractérisée, elles pourront être évacuées vers le milieu récepteur dans les limites autorisées par le présent arrêté.

Il est interdit d'établir des liaisons directes entre les réseaux de collecte des eaux pluviales et les réseaux de collecte des effluents pollués ou susceptibles d'être pollués.

ARTICLE 4.3.11. VALEURS LIMITES D'EMISSION DES EAUX EXCLUSIVEMENT PLUVIALES

L'exploitant est tenu de respecter avant rejet des eaux pluviales non polluées dans le milieu récepteur considéré, les valeurs limites en concentration et flux ci-dessous définies :

Référence du rejet vers le milieu récepteur : N°2, 3, 4, 5, 6, 7, 8 et 9 (Cf. repérage du rejet sous l'Article 4.3.5.)

Paramètre	Concentration maximale (mg/L)
Hydrocarbures totaux	5
Matières en suspension totales (MEST)	35

La superficie des toitures, aires de stockage, voies de circulation, aires de stationnement et autres surfaces imperméabilisables est de 131 100 m².

TITRE 5 - DECHETS

CHAPITRE 5.1 PRINCIPES DE GESTION

ARTICLE 5.1.1. LIMITATION DE LA PRODUCTION DE DECHETS

L'exploitant prend toutes les dispositions nécessaires dans la conception, l'aménagement, et l'exploitation de ses installations pour assurer une bonne gestion des déchets de son entreprise et en limiter la production.

A cette fin, il doit :

- limiter à la source la quantité et la toxicité de ses déchets en adoptant des technologies propres,
- trier, recycler, valoriser ses sous-produits de fabrication ;
- s'assurer du traitement ou du pré-traitement de ses déchets, notamment par voie physico-chimique, biologique ou thermique ;
- s'assurer, pour les déchets ultimes dont le volume doit être strictement limité, d'un stockage dans les meilleures conditions possibles.

ARTICLE 5.1.2. SEPARATION DES DECHETS

L'exploitant effectue à l'intérieur de son établissement la séparation des déchets (dangereux ou non) de façon à faciliter leur traitement ou leur élimination dans des filières spécifiques.

Les déchets dangereux sont définis par l'article R 541-8 du code de l'environnement

Les déchets d'emballage visés par les articles R 543-66 à R 543-72 du code de l'environnement sont valorisés par réemploi, recyclage ou toute autre action visant à obtenir des déchets valorisables ou de l'énergie.

Les huiles usagées doivent être éliminées conformément aux articles R 543-3 à R 543-15 du code de l'environnement et R 543-40 du code de l'environnement portant réglementation de la récupération des huiles usagées et ses textes d'application (arrêté ministériel du 28 janvier 1999). Elles sont stockées dans des réservoirs étanches et dans des conditions de séparation satisfaisantes, évitant notamment les mélanges avec de l'eau ou tout autre déchet non huileux ou contaminé par des PCB.

Les piles et accumulateurs usagés doivent être éliminés conformément aux dispositions des articles R 543-127 à R 543-135 du code de l'environnement relatifs à l'élimination des piles et accumulateurs usagés.

Les pneumatiques usagés doivent être éliminés conformément aux dispositions des articles R 543-137 à R 543-151 du code de l'environnement; ils sont remis à des opérateurs agréés (collecteurs ou exploitants d'installations d'élimination) ou aux professionnels qui utilisent ces déchets pour des travaux publics, de remblaiement, de génie civil ou pour l'ensilage.

Les déchets d'équipements électriques et électroniques sont enlevés et traités selon les dispositions des articles R 543-196 à R 543-201 du code de l'environnement

Les huiles usagées doivent être remises à des opérateurs agréés (ramasseurs ou exploitants d'installations d'élimination).

ARTICLE 5.1.3. CONCEPTION ET EXPLOITATION DES INSTALLATIONS INTERNES DE TRANSIT DES DECHETS

Les déchets et résidus produits, entreposés dans l'établissement, avant leur traitement ou leur élimination, doivent l'être dans des conditions ne présentant pas de risques de pollution (prévention d'un lessivage par des eaux météoriques, d'une pollution des eaux superficielles et souterraines, des envois et des odeurs) pour les populations avoisinantes et l'environnement.

En particulier, les aires de transit de déchets susceptibles de contenir des produits polluants sont réalisées sur des aires étanches et aménagées pour la récupération des éventuels liquides épandus et des eaux météoriques souillées.

L'élimination des déchets entreposés doit être faite régulièrement et aussi souvent que nécessaire, de façon à limiter l'importance et la durée des stockages temporaires. La quantité de déchets entreposés sur le site ne doit pas dépasser la quantité mensuelle produite ou la quantité d'un lot normal d'expédition vers l'installation de traitement. En tout état de cause, le stockage temporaire ne dépasse pas un an.

Type de déchets	Quantité maximale de déchets stockés sur le site en tonnes
Déchets non dangereux (DIB, Cartons, Plastiques, Palettes de Bois, Ferraille)	220
Déchets dangereux (Granulats souillés d'acide de batterie, piles, accumulateurs, aérosols, chiffons souillés)	3

ARTICLE 5.1.4. DECHETS TRAITES OU ELIMINES A L'EXTERIEUR DE L'ETABLISSEMENT

L'exploitant traite ou fait éliminer les déchets produits dans des conditions propres à garantir les intérêts visés à l'article L.511-1 du code de l'environnement. Il s'assure que les installations destinataires (installations de traitement ou intermédiaires) sont régulièrement autorisées ou déclarées à cet effet au titre de la législation sur les installations classées.

ARTICLE 5.1.5. DECHETS TRAITES OU ELIMINES A L'INTERIEUR DE L'ETABLISSEMENT

Toute élimination de déchets dans l'enceinte de l'établissement est interdite.

ARTICLE 5.1.6. TRANSPORT

Chaque lot de déchets dangereux expédié vers l'extérieur doit être accompagné du bordereau de suivi établi en application de l'arrêté ministériel du 29 juillet 2005 relatif au bordereau de suivi des déchets dangereux mentionné à l'article R 541-45 du code de l'environnement.

Les opérations de transport de déchets doivent respecter les dispositions des articles R 541-49 à R 541-61 du code de l'environnement relatifs au transport par route au négoce et au courtage de déchets. La liste mise à jour des transporteurs utilisés par l'exploitant, est tenue à la disposition de l'inspection des installations classées.

ARTICLE 5.1.7. DECHETS PRODUITS PAR L'ETABLISSEMENT

Les principaux déchets générés par le fonctionnement normal des installations sont limités aux quantités suivantes :

Type de déchets	Quantité maximale produite annuelle en tonnes
Déchets non dangereux (DIB, Cartons, Plastiques, Palettes de Bois, Ferraille)	1870
Déchets dangereux (Granulats souillés d'acide de batterie, piles, accumulateurs, aérosols, chiffons souillés)	3

ARTICLE 5.1.8. EMBALLAGES INDUSTRIELS

Les déchets d'emballages industriels doivent être éliminés dans les conditions des articles R 543-66 à R 543-72 du code de l'environnement relatifs à l'élimination des déchets et à la récupération des matériaux et relatif, notamment, aux déchets d'emballage dont les détenteurs ne sont pas des ménages.

TITRE 6 PREVENTION DES NUISANCES SONORES ET DES VIBRATIONS

CHAPITRE 6.1 DISPOSITIONS GENERALES

ARTICLE 6.1.1. AMENAGEMENTS

L'installation est construite, équipée et exploitée de façon que son fonctionnement ne puisse être à l'origine de bruits transmis par voie aérienne ou solidienne, de vibrations mécaniques susceptibles de compromettre la santé ou la sécurité du voisinage ou de constituer une nuisance pour celle-ci.

Les prescriptions de l'arrêté ministériel du 23 janvier 1997 relatif à la limitation des bruits émis dans l'environnement par les installations relevant du livre V – titre I du Code de l'Environnement, ainsi que les règles techniques annexées à la circulaire du 23 juillet 1986 relative aux vibrations mécaniques émises dans l'environnement par les installations classées sont applicables.

ARTICLE 6.1.2. VEHICULES ET ENGINS

Les véhicules de transport, les matériels de manutention et les engins de chantier utilisés à l'intérieur de l'établissement, et susceptibles de constituer une gêne pour le voisinage, sont conformes à la réglementation en vigueur (les engins de chantier doivent répondre aux dispositions des articles R 571-1 à R 571-24 du code de l'environnement).

ARTICLE 6.1.3. APPAREILS DE COMMUNICATION

L'usage de tout appareil de communication par voie acoustique (sirènes, avertisseurs, haut-parleurs ...) gênant pour le voisinage est interdit sauf si leur emploi est exceptionnel et réservé à la prévention ou au signalement d'incidents graves ou d'accidents.

CHAPITRE 6.2 NIVEAUX ACOUSTIQUES

ARTICLE 6.2.1. HORAIRES DE FONCTIONNEMENT DE L'INSTALLATION

L'installation fonctionne du lundi au samedi 24h/24 (6 jours par semaine).

ARTICLE 6.2.2. VALEURS LIMITES D'EMERGENCE

Niveau de bruit ambiant existant dans les zones à émergence réglementée (incluant le bruit de l'établissement)	Emergence admissible pour la période allant de 7h à 22h, sauf dimanches et jours fériés	Emergence admissible pour la période allant de 22h à 7h, ainsi que les dimanches et jours fériés
Supérieur à 35 dB(A) et inférieur ou égal à 45 dB(A)	6dB(A)	4dB(A)
Supérieur à 45 dB(A)	5 dB(A)	3 dB(A)

ARTICLE 6.2.3. NIVEAUX LIMITES DE BRUIT

Article 6.2.3.1. Installations nouvelles

Les niveaux limites de bruit ne doivent pas dépasser en limite de propriété de l'établissement les valeurs suivantes pour les différentes périodes de la journée :

PERIODES	PERIODE DE JOUR Allant de 7h à 22h, (sauf dimanches et jours fériés)	PERIODE DE NUIT Allant de 22h à 7h, (ainsi que dimanches et jours fériés)
Niveau sonore limite admissible	70 dB(A)	60 dB(A)

Les émissions sonores dues aux activités des installations ne doivent pas engendrer une émergence supérieure aux valeurs admissibles fixées dans le tableau figurant à l'Article 6.2.2. , dans les zones à émergence réglementée.

Les zones à émergences réglementées sont définies sur le plan annexé au présent arrêté.

CHAPITRE 6.3 VIBRATIONS

En cas d'émissions de vibrations mécaniques gênantes pour le voisinage ainsi que pour la sécurité des biens ou des personnes, les points de contrôle, les valeurs des niveaux limites admissibles ainsi que la mesure des niveaux vibratoires émis seront déterminés suivant les spécifications des règles techniques annexées à la circulaire ministérielle du 23 juillet 1986 relative aux vibrations mécaniques émises dans l'environnement par les installations classées.

TITRE 7 - PREVENTION DES RISQUES TECHNOLOGIQUES

CHAPITRE 7.1 PRINCIPES DIRECTEURS

L'exploitant prend toutes les dispositions nécessaires pour prévenir les incidents et accidents susceptibles de concerner les installations et pour en limiter les conséquences. Il organise sous sa responsabilité les mesures appropriées, pour obtenir et maintenir cette prévention des risques, dans les conditions normales d'exploitation, les situations transitoires et dégradées, depuis la construction jusqu'à la remise en état du site après l'exploitation.

Il met en place le dispositif nécessaire pour en obtenir l'application et le maintien ainsi que pour détecter et corriger les écarts éventuels.

ARTICLE 7.1.1. RELATIONS AVEC LES ENTREPRISES LOCATAIRES

En cas de présence d'entreprises locataires, l'exploitant prend toutes les dispositions nécessaires pour obtenir l'application et le maintien des éléments définis ci-dessus ainsi que pour détecter et corriger les écarts éventuels. Ces dispositions comprennent des actions de coordination des entreprises locataires présentes sur le site.

L'exploitant établit une procédure d'habilitation des entreprises extérieures susceptibles de louer une partie des bâtiments. La délivrance de cette habilitation est un préalable à la location. L'habilitation d'une entreprise comprend des critères d'acceptation, des critères de révocation (résiliation du bail), et des contrôles réalisés par l'exploitant. Les critères d'acceptation portent au moins sur les compétences suivantes :

- connaissances réglementaires ;
- organisation en matière de gestion des risques ;
- organisation des astreintes ;
- formation du personnel (gestion des situations d'urgence).

CHAPITRE 7.2 CARACTERISATION DES RISQUES

ARTICLE 7.2.1. INVENTAIRE DES SUBSTANCES OU PREPARATIONS DANGEREUSES PRESENTES DANS L'ETABLISSEMENT

L'exploitant doit avoir à sa disposition des documents lui permettant de connaître la nature et les risques des substances et préparations dangereuses présentes dans les installations, en particulier les fiches de données de sécurité. Les incompatibilités entre les substances et préparations, ainsi que les risques particuliers pouvant découler de leur mise en œuvre dans les installations considérées sont précisés dans ces documents. La conception et l'exploitation des installations en tiennent compte.

L'inventaire et l'état des stocks des substances ou préparations dangereuses susceptibles d'être présentes dans l'établissement (nature, état physique et quantité, emplacements) en tenant compte des phrases de risques codifiées par la réglementation en vigueur est constamment tenu à jour.

Cet inventaire est tenu à la disposition permanente des services de secours et de l'inspection des installations classées.

ARTICLE 7.2.2. ZONAGE DES DANGERS INTERNES A L'ETABLISSEMENT

L'exploitant identifie les zones de l'établissement susceptibles d'être à l'origine d'incendie, d'émanations toxiques ou d'explosion de par la présence de substances ou préparations dangereuses stockées ou utilisées ou d'atmosphères nocives ou explosibles pouvant survenir soit de façon permanente ou semi-permanente dans le cadre du fonctionnement normal des installations, soit de manière épisodique avec une faible fréquence et de courte durée.

Ces zones sont matérialisées par des moyens appropriés et reportées sur un plan systématiquement tenu à jour.

La nature exacte du risque (atmosphère potentiellement explosible, etc.) et les consignes à observer sont indiquées à l'entrée de ces zones et en tant que de besoin rappelées à l'intérieur de celles-ci.

CHAPITRE 7.3 INFRASTRUCTURES ET INSTALLATIONS

ARTICLE 7.3.1. ACCES ET CIRCULATION DANS L'ETABLISSEMENT

L'exploitant fixe les règles de circulation applicables à l'intérieur de l'établissement. Les règles sont portées à la connaissance des intéressés par une signalisation adaptée et une information appropriée.

Les voies de circulation et d'accès sont notamment délimitées, maintenues en constant état de propreté et dégagées de tout objet susceptible de gêner le passage. Ces voies sont aménagées pour que les engins des services d'incendie puissent évoluer sans difficulté.

L'ensemble des installations est efficacement clôturé sur la totalité de sa périphérie.

Au moins deux accès de secours éloignés l'un de l'autre, et, le plus judicieusement placés pour éviter d'être exposés aux conséquences d'un accident, sont en permanence maintenus accessibles de l'extérieur du site (chemins carrossables,...) pour les moyens d'intervention.

Les installations sont accessibles pour permettre l'intervention des services de secours. En cas de local fermé, une des façades est équipée d'ouvrants permettant le passage de sauveteurs équipés.

Article 7.3.1.1. Gardiennage et contrôle des accès

Aucune personne étrangère à l'établissement ne doit avoir libre accès aux installations.

L'exploitant prend les dispositions nécessaires au contrôle des accès, ainsi qu'à la connaissance permanente des personnes présentes dans l'établissement.

En dehors des heures d'exploitation et d'ouverture de l'établissement, une surveillance de l'établissement, par gardiennage et télésurveillance, est mise en place en permanence afin de permettre notamment l'accès des services de secours en cas d'incendie.

L'exploitant établit une consigne sur la nature et la fréquence des contrôles à effectuer. Le personnel de gardiennage est familiarisé avec les installations et les risques encourus et reçoit à cet effet une formation spécifique.

Le responsable de l'établissement prend toutes dispositions pour que lui-même ou une personne déléguée techniquement compétente en matière de sécurité puisse être alerté et intervenir rapidement sur les lieux en cas de besoin y compris durant les périodes de gardiennage.

Article 7.3.1.2. Caractéristiques minimales des voies

Une voie de circulation, voie « engins », est maintenue dégagée pour permettre la circulation des services de secours sur le périmètre de l'établissement et les accès aux réserves d'eau incendie sont définis à l'article 7.7.3.

Les véhicules dont la présence est liée à l'exploitation du site doivent pouvoir stationner sans occasionner de gêne sur cette voie de circulation tout en laissant dégagés les accès nécessaires aux secours, même en dehors des heures d'exploitation et d'ouverture de l'entrepôt.

La voie d'accès des services publics d'incendie et de secours est maintenue dégagée de tout stationnement. Elle comporte une matérialisation au sol faisant apparaître la mention « accès pompiers ». Ce dispositif peut être renforcé par une signalisation verticale de type « stationnement interdit ».

Les voies « engins » respectent les caractéristiques minimales suivantes :

- largeur utilisable : 3 m
- hauteur libre : 3,50 m
- rayon intérieur de giration : 11 m
- surlargeur : $S = 15R$ dans les virages de rayon intérieur < 50 m
- résistance à la charge : stationnement de véhicules de 16 T en charge (maximum de 9 T par essieu)
- résistance au poinçonnement : 80 N/cm² sur une surface maximale de 0,20 m²
- pente : $< 15\%$.

Pour permettre le croisement des engins de secours, tout tronçon de voie « engins » de plus de 100 mètres linéaires dispose d'au moins deux aires dites « de croisement », judicieusement positionnées, dont les caractéristiques sont :

- largeur utile minimale de 3 mètres en plus de la voie engins
- longueur minimale de 10 mètres, présentant a minima les mêmes qualités de pente, de force portante et de hauteur libre que la voie « engins ».

A partir de chaque voie « engins » est prévu un accès à toutes les issues du bâtiment par un chemin stabilisé de 1,40 mètre de large au minimum.

ARTICLE 7.3.2. BATIMENTS ET LOCAUX

Les bâtiments et locaux sont conçus et aménagés de façon à pouvoir détecter rapidement un départ d'incendie et s'opposer à la propagation d'un incendie.

Les bâtiments ou locaux susceptibles d'être l'objet d'une explosion sont suffisamment éloignés des autres bâtiments et unités de l'installation, ou protégés en conséquence.

Les locaux dans lesquels sont présents du personnel de façon prolongée sont implantés et protégés vis-à-vis des risques toxiques, d'incendie et d'explosion. En particulier, les bureaux administratifs et les locaux sociaux, à l'exception des bureaux dits de « quais » destinés à accueillir le personnel travaillant directement sur les stockages et les quais, ne sont pas contigus aux cellules susceptibles de stocker des produits dangereux et sont séparés des cellules de stockage par une paroi REI 120 et des portes d'intercommunication résistantes au feu (y compris celles comportant des vitrages et des quincailleries) et leurs dispositifs de fermeture EI 120, ou situés dans un local séparé et distant d'au moins 10 mètres des cellules de stockage.

A l'intérieur des ateliers, les allées de circulation sont aménagées et maintenues constamment dégagées pour faciliter la circulation et l'évacuation du personnel ainsi que l'intervention des secours en cas de sinistre.

Article 7.3.2.1. Implantation

Les parois extérieures de l'entrepôt sont implantées à une distance minimale de 20 mètres de l'enceinte de l'établissement.

La hauteur maximale au faîtage des cellules 1, 2, 3, 6 et 7 (par rapport au niveau du sol de l'entrepôt) est de 13,73 m.

La hauteur maximale au faîtage des cellules 4 et 5 (par rapport au niveau du sol de l'entrepôt) est de 9,10 m.

Article 7.3.2.2. Comportement au feu des locaux

7.3.2.2.1 Réaction au feu

Les locaux abritant l'installation doivent présenter la caractéristique de réaction au feu minimale suivante : matériaux de classe A1 selon NF EN 13 501-1 (incombustibilité).

Les sols des aires et locaux de stockage doivent être incombustibles (classe A1).

7.3.2.2.2 Résistance au feu

Les bâtiments abritant l'installation doivent présenter les caractéristiques de résistance au feu minimales suivantes :

- murs extérieurs et murs séparatifs REI 120 (coupe-feu de degré 2 heures),
- planchers REI 120 (coupe-feu de degré 2 heures),
- portes et fermetures résistantes au feu (y compris celles comportant des vitrages et des quincailleries) et leurs dispositifs de fermeture EI 120 (coupe-feu de degré 2 heures).

R : capacité portante

E : étanchéité au feu

I : isolation thermique.

Les classifications sont exprimées en minutes (120 : 2 heures).

Le mur séparatif des cellules 5 et 6 est REI 240.

Le mur séparatif des cellules 4 et 5 est REI 240.

Le mur constituant la façade nord de la cellule 4 est REI 240.

Le mur constituant la façade nord de la cellule 5 est REI 240.

Les percements ou ouvertures effectués dans les murs ou parois séparatifs, par exemple pour le passage de gaines ou de galeries techniques sont rebouchés afin d'assurer un degré coupe-feu équivalent à celui exigé pour ces murs ou parois séparatifs.

Les portes communicantes entre les murs coupe-feu sont munies d'un dispositif de fermeture automatique qui doit pouvoir être commandé par un détecteur de fumées de part et d'autre du mur de séparation des cellules. Les fermetures des portes coupe-feu sont associées à un dispositif de détection autonome de déclenchement. La fermeture automatique des portes coupe-feu ne doit pas être gênée par des obstacles.

Les portes situées dans un mur coupe-feu 2 heures (REI 120) sont coupe-feu 2 heures (EI 120).

Les portes situées dans un mur coupe-feu 4 heures (REI 240) sont coupe-feu 4 heures (EI 240).

Les parois séparatives doivent dépasser d'au moins 1 mètre la couverture au droit du franchissement. La toiture doit être recouverte d'une bande de protection incombustible de classe A1 sur une largeur minimale de 5 mètres, de part et d'autre des parois séparatives.

Les conduits de ventilation sont munis de clapets coupe-feu à la paroi de séparation, restituant le degré coupe-feu de la paroi traversée.

7.3.2.2.3 Structure du bâtiment

La structure du bâtiment présente une stabilité au feu d'une heure (R60). Les cellules sont séparées par des murs coupe-feu au minimum de degré 2 heures (REI120). Ils dépassent en toiture sur une hauteur de 1 mètre et sont prolongés latéralement aux murs extérieurs sur une largeur de 1 mètre ou de 0,5 mètre en saillie de la façade dans la continuité de la paroi.

Les fermetures des portes coupe-feu sont associées à un dispositif de détection autonome de déclenchement. Ce dispositif est également manœuvrable à la main, que l'incendie soit d'un côté ou de l'autre de la paroi. Les portes situées dans un mur coupe feu 2 heures (REI120) sont coupe feu 2 heures (EI120).

Les bureaux sont séparés de la partie entrepôt par des murs coupe feu 2 heures (REI120), avec mise en communication par des portes coupe feu 2 heures (EI120).

7.3.2.2.4 Toitures et couvertures de toiture

Les toitures et couvertures de toiture répondent à la classe B_{ROOF} (t3), pour un temps de passage du feu au travers de la toiture supérieure à trente minutes (classe T 30) et pour une durée de la propagation du feu à la surface de la toiture supérieure à trente minutes (indice 1).

7.3.2.2.5 Cantonnement et désenfumage

7.3.2.2.5.1 Cantonnement

Les cellules de stockage sont divisées en cantons de désenfumage d'une superficie maximale de 1 600 mètres carrés et d'une longueur maximale de 60 mètres.

Les écrans de cantonnement sont constitués soit par des éléments de la structure (couverture, poutre, murs), soit par des écrans fixes, rigides ou flexibles, ou enfin par des écrans mobiles asservis à la détection incendie. Les écrans de cantonnement sont DH 30, en référence à la norme NF EN 12 101-1, version juin 2006.

La hauteur des écrans de cantonnement est déterminée conformément à l'annexe de l'instruction technique n° 246 du ministre chargé de l'intérieur relative au désenfumage dans les établissements recevant du public.

7.3.2.2.5.2 Désenfumage

Les cantons de désenfumage sont équipés en partie haute de dispositifs d'évacuation naturelle des fumées et des chaleurs (DENFC).

Un DENFC de superficie utile comprise entre 0, 5 et 6 mètres carrés est prévu pour 250 mètres carrés de superficie projetée de toiture.

Les DENFC ne sont pas implantés sur la toiture à moins de 7 mètres des murs coupe-feu séparant les cellules de stockage.

Les dispositifs d'évacuation des fumées sont composés d'exutoires à commande automatique, manuelle ou autocommande. La surface utile de l'ensemble de ces exutoires n'est pas inférieure à 2 % de la superficie de chaque canton de désenfumage.

Une commande manuelle est facilement accessible depuis chacune des issues du bâtiment ou de chacune des cellules de stockage. L'action d'une commande de mise en sécurité ne peut pas être inversée par une autre commande.

En exploitation normale, le réarmement (fermeture) est possible depuis le sol du bâtiment ou depuis la zone de désenfumage ou la cellule à désenfumer dans le cas d'un bâtiment divisé en plusieurs cantons ou cellules.

La commande manuelle des DENFC est au minimum installée en deux points opposés de chaque cellule. Ces commandes d'ouverture manuelle sont placées à proximité des accès de chacune des cellules de stockage et installées conformément à la norme NF S 61-932, version décembre 2008.

Les DENFC, en référence à la norme NF EN 12 101-2, version octobre 2003, présentent les caractéristiques suivantes :

- système d'ouverture de type B (ouverture + fermeture) ;
- fiabilité : classe RE 300 (300 cycles de mise en sécurité) ;
- classification de la surcharge neige à l'ouverture : SL 250 (25 daN / m²) pour des altitudes inférieures ou égales à 400 mètres et SL 500 (50 daN / m²) pour des altitudes comprises entre 400 et 800 mètres. La classe SL 0 est utilisable si la région d'implantation n'est pas susceptible d'être enneigée ou si des dispositions constructives empêchent l'accumulation de la neige. Au-dessus de 800 mètres, les exutoires sont de la classe SL 500 et installés avec des dispositions constructives empêchant l'accumulation de la neige ;
- classe de température ambiante T (00) ;
- classe d'exposition à la chaleur B 300.

Le déclenchement du désenfumage n'est pas asservi à la même détection que celle à laquelle est asservi le système d'extinction automatique.

L'installation étant équipée d'un système d'extinction automatique, les dispositifs d'ouverture automatique des exutoires sont réglés de telle façon que l'ouverture des organes de désenfumage ne puisse se produire avant le déclenchement de l'extinction automatique.

L'entrepôt ne comporte qu'un seul niveau.

7.3.2.2.5.3 Amenées d'air frais

Des amenées d'air frais d'une superficie égale à la surface des exutoires du plus grand canton, cellule par cellule, sont réalisées soit par des ouvrants en façade, soit par des bouches raccordées à des conduits, soit par les portes des cellules à désenfumer donnant sur l'extérieur.

Article 7.3.2.3. Issues

Conformément aux dispositions du code du travail, les parties des entrepôts dans lesquelles il peut y avoir présence de personnel comportent des dégagements permettant une évacuation rapide.

En outre, le nombre minimal de ces issues doit permettre que tout point de l'entrepôt ne soit pas distant de plus de 50 mètres effectifs (parcours d'une personne dans les allées) de l'une d'elles, et 25 mètres dans les parties de l'entrepôt formant cul-de-sac.

Deux issues au moins vers l'extérieur de l'entrepôt ou sur un espace protégé, dans deux directions opposées, sont prévues dans chaque cellule de stockage d'une surface supérieure à 1000 m² s'ouvrant de manière simple vers l'extérieur. En présence de personnel, ces issues ne sont pas verrouillées.

Les escaliers intérieurs reliant des niveaux séparés, et considérés comme issues de secours, sont encloués par des parois REI 60 (coupe-feu 1 heure) et construits en matériaux de classe A1 ou A2s1d0 (incombustibles). Ils doivent déboucher

directement à l'air libre, sinon sur des circulations enclouées de même degré coupe-feu y conduisant. Les blocs-portes intérieurs donnant sur ces escaliers sont E60 (pare-flamme de degré 1 heure).

Toutes les portes, intérieures et extérieures, sont repérables par des inscriptions visibles en toutes circonstances, et leurs accès convenablement balisés.

Article 7.3.2.4. Ventilation

Sans préjudice des dispositions du code du travail, les locaux doivent être convenablement ventilés pour éviter tout risque d'atmosphère explosible ou nocive, en particulier dans les cellules où des liquides inflammables, des aérosols ou des produits toxiques sont entreposés.

Le débouché à l'atmosphère de la ventilation doit être placé aussi loin que possible des habitations voisines et des bureaux.

Tout dispositif de ventilation mécanique est conçu en vue d'éviter une propagation horizontale du feu. Les conduits de ventilation sont munis de clapets coupe-feu à la paroi de séparation, restituant le degré coupe-feu de la paroi traversée.

Article 7.3.2.5. Nettoyage

Les locaux sont maintenus propres et régulièrement nettoyés, notamment de manière à éviter les amas de matières dangereuses ou polluantes et de poussières. Le matériel de nettoyage est adapté aux risques présentés par les produits et poussières.

Article 7.3.2.6. Matériels et engins de manutention

Lorsqu'ils ne sont pas utilisés, les engins de manutention sont entreposés en dehors des cellules de stockage.

La recharge des batteries est interdite hors des locaux de recharge.

Les matériels et engins de manutentions sont entretenus selon les instructions des constructeurs et conformément aux règlements en vigueur.

L'entretien et la réparation des engins mobiles sont réalisés dans un local spécial ou sur une aire aménagée à cet effet et formant rétention, en dehors des cellules d'entreposage et des locaux de charges.

Des chariots spécifiques équipés de fourches épaisses et arrondies sont utilisés pour le chargement et le déchargement des aérosols.

Article 7.3.2.7. Attestation de conformité

Avant la mise en service de l'entrepôt, le bénéficiaire de l'autorisation transmet au Préfet une attestation de conformité aux dispositions du présent arrêté préfectoral d'autorisation, établie par ses soins, le cas échéant avec l'appui d'un bureau de contrôle ou d'une société de vérification.

ARTICLE 7.3.3. INSTALLATIONS ELECTRIQUES – MISE A LA TERRE

Les installations électriques doivent être conçues, réalisées et entretenues conformément aux normes en vigueur.

La mise à la terre est effectuée suivant les règles de l'art.

Le matériel électrique est entretenu en bon état et reste en permanence conforme en tout point à ses spécifications techniques d'origine.

Les conducteurs sont mis en place de manière à éviter tout court-circuit.

Une vérification de l'ensemble de l'installation électrique est effectuée au minimum une fois par an par un organisme compétent qui mentionnera très explicitement les déficiences relevées dans son rapport. L'exploitant conservera une trace écrite des éventuelles mesures correctives prises.

Les gainages électriques et autres canalisations ne sont pas une cause possible d'inflammation ou à l'origine d'un courant de fuite et sont convenablement protégés contre les chocs, contre la propagation des flammes et contre l'action des produits présents dans la partie de l'installation en cause.

Dans chaque cellule, à proximité d'au moins une issue, est installé un interrupteur central, bien signalé, permettant de couper l'alimentation électrique de la cellule.

Un interrupteur central, localisé dans les bureaux, bien signalé, permet de couper l'alimentation électrique générale.

Les transformateurs de courant électriques, lorsqu'ils sont accolés ou à l'intérieur du dépôt, sont situés dans des locaux clos largement ventilés et isolés du dépôt par un mur et des portes coupe-feu, munies d'un ferme porte. Ce mur et ces portes sont respectivement de degré REI 120 et EI 120.

Dans le cas d'un éclairage artificiel, seul l'éclairage électrique est autorisé.

L'éclairage ne met pas en œuvre des lampes à vapeur de sodium ou de mercure.

Les appareils d'éclairage électrique ne sont pas situés en des points susceptibles d'être heurtés en cours d'exploitation ou sont protégés contre les chocs.

Ils sont en toute circonstance éloignés des matières entreposées pour éviter leur échauffement.

Article 7.3.3.1. Zones à atmosphère explosible

Les dispositions de l'article 2 de l'arrêté ministériel du 31 mars 1980, portant réglementation des installations électriques des établissements réglementés au titre de la législation sur les installations classées et susceptibles de présenter des risques d'explosion, sont applicables à l'ensemble des zones de risque d'atmosphère explosive de l'établissement. Le plan des zones à risques d'explosion est porté à la connaissance de l'organisme chargé de la vérification des installations électriques.

Dans les zones où des atmosphères explosives définies conformément l'Article 7.2.2. peuvent se présenter les appareils doivent être réduits au strict minimum. Ils doivent être conformes aux dispositions du décret n° 96-1010 du 19 novembre 1996 modifié relatif aux appareils et systèmes de protection destinés à être utilisés en atmosphère explosive.

Les masses métalliques contenant et/ou véhiculant des produits inflammables et explosibles susceptibles d'engendrer des charges électrostatiques sont mises à la terre et reliées par des liaisons équipotentielle.

ARTICLE 7.3.4. CHAUFFERIE

La chaufferie est située dans un local exclusivement réservé à cet effet isolé par une paroi de degré REI 120 par rapport aux bâtiments de stockage. Toute communication éventuelle entre le local et ces bâtiments se fait soit par un sas équipé de deux blocs-portes pare-flamme de degré une demi-heure, munis d'un ferme-porte, soit par une porte coupe-feu de degré EI120.

A l'extérieur de la chaufferie sont installés :

- une vanne sur la canalisation d'alimentation des brûleurs permettant d'arrêter l'écoulement du combustible ;
- un coupe-circuit arrêtant le fonctionnement de la pompe d'alimentation en combustible ;
- un dispositif sonore d'avertissement, en cas de mauvais fonctionnement des brûleurs ou un autre système d'alerte d'efficacité équivalente.

Aucune tuyauterie de gaz inflammable n'est présente dans les cellules de stockage.

Le chauffage des bâtiments de stockage ou d'exploitation ne peut être réalisé que par eau chaude, vapeur produite par un générateur thermique ou autre système présentant un degré de sécurité équivalent. Les systèmes de chauffage par aérotherme à gaz ne sont pas autorisés dans les bâtiments de stockage ou d'exploitation.

Dans le cas d'un chauffage par air chaud pulsé de type indirect produit par un générateur thermique, toutes les gaines d'air chaud sont entièrement réalisées en matériaux A2 s1 d0 (M0). En particulier, les canalisations métalliques, lorsqu'elles sont calorifugées, ne sont garnies que de calorifuges en matériaux A2 s1 d0 (M0). Des clapets coupe-feu sont installés si les canalisations traversent une paroi.

Les moyens de chauffage des postes de conduite des engins de manutention, s'ils existent, présentent les mêmes garanties de sécurité que celles prévues pour les locaux dans lesquels ils circulent.

Les moyens de chauffage des bureaux de quais, s'ils existent, présentent les mêmes garanties de sécurité que celles prévues pour les locaux dans lesquels ils sont situés.

ARTICLE 7.3.5. PROTECTION CONTRE LA FOUDRE

Une analyse du risque foudre (ARF) visant à protéger les intérêts mentionnés aux articles L. 211-1 et L. 511-1 du code de l'environnement est réalisée par un organisme compétent. Elle identifie les équipements et installations dont une protection doit être assurée.

L'analyse est basée sur une évaluation des risques réalisée conformément à la norme NF EN 62305-2, version de novembre 2006, ou à un guide technique reconnu par le ministre chargé des installations classées.

Elle définit les niveaux de protection nécessaires aux installations.

Cette analyse est systématiquement mise à jour à l'occasion de modifications substantielles au sens de l'article R. 512-33 du code de l'environnement et à chaque révision de l'étude de dangers ou pour toute modification des installations qui peut avoir des répercussions sur les données d'entrées de l'ARF.

En fonction des résultats de l'analyse du risque foudre, une étude technique est réalisée, par un organisme compétent, définissant précisément les mesures de prévention et les dispositifs de protection, le lieu de leur implantation ainsi que les modalités de leur vérification et de leur maintenance.

Une notice de vérification et de maintenance est rédigée lors de l'étude technique puis complétée, si besoin, après la réalisation des dispositifs de protection.

Un carnet de bord est tenu par l'exploitant. Les chapitres qui y figurent sont rédigés lors de l'étude technique.

Les systèmes de protection contre la foudre prévus dans l'étude technique sont conformes aux normes françaises ou à toute norme équivalente en vigueur dans un Etat membre de l'Union européenne.

L'installation des dispositifs de protection et la mise en place des mesures de prévention sont réalisées, par un organisme compétent, à l'issue de l'étude technique, au plus tard deux ans après l'élaboration de l'analyse du risque foudre, à l'exception

des installations autorisées à partir du 24 août 2008, pour lesquelles ces mesures et dispositifs sont mis en oeuvre avant le début de l'exploitation. Les dispositifs de protection et les mesures de prévention répondent aux exigences de l'étude technique.

L'installation des protections fait l'objet d'une vérification complète par un organisme compétent, distinct de l'installateur, au plus tard six mois après leur installation.

Une vérification visuelle est réalisée annuellement par un organisme compétent.

L'état des dispositifs de protection contre la foudre des installations fait l'objet d'une vérification complète tous les deux ans par un organisme compétent.

Toutes ces vérifications sont décrites dans une notice de vérification et de maintenance et sont réalisées conformément à la norme NF EN 62305-3, version de décembre 2006.

Les agressions de la foudre sur le site sont enregistrées. En cas de coup de foudre enregistré, une vérification visuelle des dispositifs de protection concernés est réalisée, dans un délai maximum d'un mois, par un organisme compétent.

Si l'une de ces vérifications fait apparaître la nécessité d'une remise en état, celle-ci est réalisée dans un délai maximum d'un mois.

L'exploitant tient en permanence à disposition de l'inspection des installations classées l'analyse du risque foudre, l'étude technique, la notice de vérification et de maintenance, le carnet de bord et les rapports de vérifications. Ces documents sont mis à jour conformément aux dispositions de l'arrêté ministériel en vigueur.

Les paratonnerres à source radioactive présents dans les installations ne sont pas admis dans l'installation.

CHAPITRE 7.4 GESTION DES OPERATIONS PORTANT SUR DES SUBSTANCES DANGEREUSES

ARTICLE 7.4.1. CONSIGNES D'EXPLOITATION DESTINEES A PREVENIR LES ACCIDENTS

Sans préjudice des dispositions du chapitre 7.1, l'exploitant met en place un ensemble d'actions pré-établies et systématiques pour assurer le bon respect des dispositions du présent arrêté et de ses règles internes de sécurité. Ces actions sont tenues à jour et portées à la connaissance du personnel, y compris du personnel des entreprises extérieures amenées à travailler dans l'installation, pour ce qui les concerne.

Les opérations comportant des manipulations susceptibles de créer des risques, en raison de leur nature ou de leur proximité avec des installations dangereuses, font l'objet de procédures et instructions d'exploitation écrites et contrôlées.

Cette organisation comporte en outre des consignes de sécurité et d'exploitation portant notamment sur :

- L'interdiction de fumer
- les règles de stockage (hauteur, incompatibilité des produits, respect des locaux dédiés ...) à respecter ;
- l'obligation du « permis d'intervention » ou « permis de feu » ;
- les vérifications périodiques des installations, appareils et stockages dans lesquels sont mis en œuvre ou entreposés des produits dangereux à effectuer ;
- les vérifications périodiques des différents moyens de secours et d'intervention à effectuer, ainsi que la vérification du bon fonctionnement des dispositifs de sécurité ;
- pour les mesures de maîtrise des risques, le programme de suivi de la construction, de maintenance et d'essais périodiques spécifiquement adapté à chaque type de matériel (exutoires, systèmes de détection et d'extinction, portes coupe-feu etc. ...) ;
- les modalités d'intervention pour maintenance, vérification ou modification, y compris la qualification nécessaire pour intervenir (personnel de l'entreprise ou sous-traitant) ;
- l'enregistrement des accidents, incidents ou anomalies de nature à porter atteinte aux intérêts mentionnés à l'article L.511-1 du code de l'environnement ainsi que les mesures correctives associées ;
- les procédures d'arrêt d'urgence et de mise en sécurité de l'installation (électricité, ventilation, climatisation, chauffage, fermeture des portes coupe-feu, obturation des écoulements et manipulation des vannes de rétention notamment) ;
- les moyens d'extinction à utiliser en cas d'incendie ;
- la procédure d'alerte avec les numéros de téléphone du responsable d'intervention de l'établissement, des services d'incendie et de secours ;
- la gestion du personnel (astreintes, localisation ...) et du matériel d'intervention.

Ces consignes de sécurité et d'exploitation sont portées à la connaissance du personnel et tenues à jour.

L'exploitant s'assure du respect des procédures par ses éventuels locataires (accessibilité des moyens, astreinte des équipiers,...).

ARTICLE 7.4.2. SURVEILLANCE DE L'INSTALLATION

L'exploitation doit se faire sous la surveillance de personnes nommément désignées par l'exploitant et ayant une connaissance de la conduite de l'installation et des dangers et inconvénients des produits stockés ou utilisés dans l'installation.

ARTICLE 7.4.3. ETAT DES EMBALLAGES

Les produits sont conditionnés et conservés dans leurs emballages d'origine.

Le bon état des emballages des produits dangereux doit être contrôlé à chaque étape : réception, manutention, stockage, préparation de commande et conditionnement, expédition.

Dès qu'un emballage défectueux est identifié, il est isolé conformément aux dispositions du titre 5 et un responsable de l'activité en est informé.

ARTICLE 7.4.4. TRANSPORT ET DECHARGEMENT

Les camions chargés de matières dangereuses, telles que définies dans le règlement ADR, ne doivent pas pouvoir se rendre directement à leur quai sans une autorisation. Les opérations de déchargements des marchandises dangereuses sont réalisées conformément aux prescriptions de l'ADR en vigueur.

La zone de chargement / déchargement dispose de moyens d'extinction mobiles, en nombre suffisant, adaptés aux risques.

Lors du stationnement à quai des camions de produits dangereux, le chauffeur se tient en permanence à proximité de façon à circonscrire rapidement tout départ de feu au moyen des matériels d'extinction présents, ou en cas de besoin, éloigner les camions voisins, indépendamment du personnel affecté au chargement ou déchargement (caristes ...) qui peut également intervenir.

Le stationnement des camions s'effectue moteur à l'arrêt.

Les opérations de chargement et de déchargement sont exclusivement confiées à du personnel averti des risques en cause et formé aux mesures de prévention à mettre en œuvre et aux méthodes d'intervention à utiliser en cas de sinistre.

Les fourches des chariots sont dimensionnées pour ne pas dépasser des palettes d'aérosols.

ARTICLE 7.4.5. PREPARATION DES COMMANDES ET STOCKAGE EN ATTENTE D'EXPEDITION

Les équipements éventuellement utilisés pour la préparation des commandes (machines de mise en œuvre de films thermo-rétractables, ...) sont placés :

- soit en dehors des cellules de produits dangereux, à une distance minimale de 5 mètres des stockages de matières combustibles et des parois du bâtiment ; dans ce cas, un marquage au sol délimite le rayon de 5 mètres autour de la machine ;
- soit séparés des produits par un compartimentage REI 60 (coupe-feu de degré 1 heure) d'une hauteur égale à la hauteur du stockage majorée de 1 mètre, la hauteur du compartimentage étant au minimum de 3 mètres.

La présence de matières combustibles à proximité des machines de mise en œuvre de films thermo-rétractables est limitée aux nécessités du chargement à préparer.

Les équipements électriques sont équipés d'un arrêt d'urgence, et sont mis hors tension en dehors des périodes d'activité. Un extincteur adapté aux risques à combattre est placé à proximité de chaque équipement.

Les commandes conditionnées en attente d'expédition sont :

- soit entreposées sur des aires spécifiques identifiées à une distance minimale de 5 mètres des stockages. Cet entreposage doit être compatible avec les dispositifs de sécurité (détection incendie, extinction automatique, ...) et être limité à 3 mètres de hauteur. L'exploitant s'assure d'un enlèvement régulier de ces produits. En tout état de cause, les quais sont vidés tous les soirs ;
- soit remisés dans les cellules de stockage sous réserve du respect des dispositions relatives à l'aménagement des cellules définies au présent arrêté.

ARTICLE 7.4.6. VERIFICATIONS PERIODIQUES

Les installations, appareils et stockages dans lesquels sont mises en œuvre ou entreposées des substances et préparations dangereuses, ainsi que les divers moyens de secours et d'intervention font l'objet de vérifications périodiques. Il convient, en particulier, de s'assurer du bon fonctionnement de conduite et des dispositifs de sécurité.

ARTICLE 7.4.7. INTERDICTION DE FEUX

Il est interdit d'apporter du feu ou une source d'ignition sous une forme quelconque dans les zones de dangers présentant des risques d'incendie ou d'explosion sauf pour les interventions ayant fait l'objet d'un permis d'intervention spécifique.

ARTICLE 7.4.8. FORMATION DU PERSONNEL

Outre l'aptitude au poste occupé, les différents opérateurs et intervenants sur le site, y compris le personnel intérimaire, reçoivent une formation sur les risques inhérents des installations, la conduite à tenir en cas d'incident ou accident et, sur la mise en œuvre des moyens d'intervention.

Des mesures sont prises pour vérifier le niveau de connaissance et assurer son maintien.

Cette formation comporte notamment :

- toutes les informations utiles sur les produits manipulés, les réactions chimiques et opérations de fabrication mises en œuvre,
- les explications nécessaires pour la bonne compréhension des consignes,

- des exercices périodiques de simulation d'application des consignes de sécurité prévues par le présent arrêté, ainsi qu'un entraînement régulier au maniement des moyens d'intervention affectés à leur unité,
- une sensibilisation sur le comportement humain et les facteurs susceptibles d'altérer les capacités de réaction face au danger.

ARTICLE 7.4.9. TRAVAUX D'ENTRETIEN ET DE MAINTENANCE

Tous les travaux d'extension, modification ou maintenance dans les installations ou à proximité des zones à risque inflammable, explosible et toxique sont réalisés sur la base d'un dossier préétabli définissant notamment leur nature, les risques présentés, les conditions de leur intégration au sein des installations ou unités en exploitation et les dispositions de conduite et de surveillance à adopter.

Les travaux conduisant à une augmentation des risques (emploi d'une flamme ou d'une source chaude par exemple) ne peuvent être effectués qu'après délivrance d'un « permis d'intervention » et éventuellement d'un « permis de feu » et en respectent une consigne particulière.

Le « permis d'intervention » et éventuellement le « permis de feu » et la consigne particulière doivent être établis et visés par l'exploitant ou une personne qu'il aura nommément désignée. Lorsque les travaux sont effectués par une entreprise extérieure, le « permis d'intervention » et éventuellement le « permis de feu » et la consigne particulière doivent être signés par l'exploitant et l'entreprise extérieure ou les personnes qu'ils auront nommément désignées.

Article 7.4.9.1. Contenu du permis de travail, de feu

Le permis rappelle notamment :

- les motivations ayant conduit à sa délivrance,
- la durée de validité,
- la nature des dangers,
- le type de matériel pouvant être utilisé,
- les mesures de prévention à prendre, notamment les vérifications d'atmosphère, les risques d'incendie et d'explosion, la mise en sécurité des installations,
- les moyens de protection à mettre en œuvre notamment les protections individuelles, les moyens de lutte (incendie, etc.) mis à la disposition du personnel effectuant les travaux.

Tous les travaux ou interventions sont précédés, immédiatement avant leur commencement, d'une visite sur les lieux destinée à vérifier le respect des conditions prédéfinies.

A l'issue des travaux et avant la reprise de l'activité, une réception est réalisée par l'exploitant ou son représentant et le représentant de l'éventuelle entreprise extérieure pour vérifier leur bonne exécution, et l'évacuation du matériel de chantier : la disposition des installations en configuration normale est vérifiée et attestée.

Certaines interventions prédéfinies, relevant de la maintenance simple et réalisée par le personnel de l'établissement peuvent faire l'objet d'une procédure simplifiée.

Les entreprises de sous-traitance ou de services extérieures à l'établissement n'interviennent pour tout travaux ou intervention qu'après avoir obtenu une habilitation de l'établissement.

L'habilitation d'une entreprise comprend des critères d'acceptation, des critères de révocation, et des contrôles réalisés par l'établissement.

En outre, dans le cas d'intervention sur des équipements importants pour la sécurité, l'exploitant s'assure :

- en préalable aux travaux, que ceux-ci, combinés aux mesures palliatives prévues, n'affectent pas la sécurité des installations,
- à l'issue des travaux, que la fonction de sécurité assurée par lesdits éléments est intégralement restaurée.

CHAPITRE 7.5 MESURES DE MAITRISE DES RISQUES

ARTICLE 7.5.1. LISTE DES MESURES DE MAITRISE DES RISQUES

L'exploitant rédige, en tenant compte de l'étude de dangers, la liste des mesures de maîtrise des risques. Il identifie à ce titre les équipements, les paramètres, les consignes, les modes opératoires et les formations afin de maîtriser une dérive dans toutes les phases d'exploitation des installations (fonctionnement normal, fonctionnement transitoire, situation accidentelle ...) susceptible d'engendrer des conséquences graves pour l'homme et l'environnement.

Elle est tenue à la disposition de l'inspection des installations classées et fait l'objet d'un suivi rigoureux.

Ces dispositifs sont contrôlés périodiquement et maintenus au niveau de fiabilité décrit dans l'étude de dangers, en état de fonctionnement selon des procédures écrites.

Les opérations de maintenance et de vérification sont enregistrées et archivées.

En cas d'indisponibilité d'un dispositif ou élément d'une mesure de maîtrise des risques, l'installation est arrêtée et mise en sécurité sauf si l'exploitant a défini et mis en place les mesures compensatoires dont il justifie l'efficacité et la disponibilité.

ARTICLE 7.5.2. GESTION DES ANOMALIES ET DEFAILLANCES DE MESURES DE MAITRISE DES RISQUES

Les anomalies et les défaillances des mesures de limitation des risques sont enregistrées et gérées par l'exploitant dans le cadre d'un processus d'amélioration continue selon les principales étapes mentionnées à l'alinéa suivant.

Ces anomalies et défaillances doivent :

- être signalées et enregistrées,
- être hiérarchisées et analysées
- et donner lieu dans les meilleurs délais à la définition et à la mise en place de parades techniques ou organisationnelles, dont leur application est suivie dans la durée

L'exploitant tient à la disposition de l'inspection des installations classées un registre dans lequel ces différentes étapes sont consignées

Chaque année, l'exploitant réalise une analyse globale de la mise en œuvre de ce processus sur la période écoulée. Sont transmis à l'inspection des installations classées avant le 1^{er} du mois de janvier de chaque année :

- les enseignements généraux tirés de cette analyse et les orientations retenues,
- la description des retours d'expérience tirés d'événements rares ou pédagogiques dont la connaissance ou le rappel est utile pour l'exercice d'activités comparables.

ARTICLE 7.5.3. SURVEILLANCE ET DETECTION DES ZONES DE DANGERS

Conformément aux engagements dans l'étude de dangers, et le cas échéant en renforçant son dispositif, l'exploitant met en place un réseau de détecteurs en nombre suffisant avec un report d'alarme en salle de contrôle.

L'exploitant tient à jour, dans le cadre de son référentiel d'exploitation, la liste de ces détecteurs avec leur fonctionnalité et détermine les opérations d'entretien destinées à maintenir leur efficacité dans le temps.

L'ensemble de la plate-forme logistique est doté d'une alarme de détection automatique incendie.

La détection automatique incendie est réalisée par :

- des détecteurs optiques ponctuels dans les bureaux et locaux techniques non sprinklés ;
- des têtes sprinkler pour les locaux équipés d'un système automatique d'extinction.

Les systèmes de détection incendie sont vérifiés au moins tous les 6 mois.

L'alarme incendie peut être déclenchée manuellement par la mise en place de coffrets type « bris-de-glace » à proximité des sorties.

La surveillance d'une zone de danger ne repose pas sur un seul point de détection.

Tout incident ayant entraîné le dépassement de l'un des seuils donne lieu à un compte rendu écrit tenu à la disposition de l'inspection des installations classées.

La remise en service d'une installation arrêtée à la suite d'une détection, ne peut être décidée que par une personne déléguée à cet effet, après examen détaillé des installations, et analyse de la défaillance ayant provoqué l'alarme.

ARTICLE 7.5.4. ALIMENTATION ELECTRIQUE

Les équipements et paramètres importants pour la sécurité doivent pouvoir être maintenus en service ou mis en position de sécurité en cas de défaillance de l'alimentation électrique principale.

Les réseaux électriques alimentant ces équipements importants pour la sécurité sont indépendants de sorte qu'un sinistre n'entraîne pas la destruction simultanée de l'ensemble des réseaux d'alimentation.

L'alimentation électrique est réalisée à partir d'un transformateur de 1 250 kVA.

Un groupe électrogène d'une puissance de 630 kVA destiné au fonctionnement du dispositif automatique d'extinction et alimenté par une cuve de 5 m³ enterrée, double-enveloppe avec détection de fuite.

Le groupe électrogène est situé dans la zone LT-TGBT-Transformateur accolée à la cellule 1.

ARTICLE 7.5.5. UTILITES DESTINEES A L'EXPLOITATION DES INSTALLATIONS

L'exploitant assure en permanence la fourniture ou la disponibilité des utilités qui permettent aux installations de fonctionner dans leur domaine de sécurité ou alimentent les équipements importants concourant à la mise en sécurité ou à l'arrêt d'urgence des installations.

CHAPITRE 7.6 PREVENTION DES POLLUTIONS ACCIDENTELLES

ARTICLE 7.6.1. ORGANISATION DE L'ETABLISSEMENT

Une consigne écrite doit préciser les vérifications à effectuer, en particulier pour s'assurer périodiquement de l'étanchéité des dispositifs de rétention, préalablement à toute remise en service après arrêt d'exploitation, et plus généralement aussi souvent que le justifieront les conditions d'exploitation.

Les vérifications, les opérations d'entretien et de vidange des rétentions doivent être notées sur un registre spécial tenu à la disposition de l'inspection des installations classées.

ARTICLE 7.6.2. ETIQUETAGE DES SUBSTANCES ET PREPARATIONS DANGEREUSES

Les fûts, réservoirs et autres emballages, les récipients fixes de stockage de produits dangereux d'un volume supérieur à 800 l portent de manière très lisible la dénomination exacte de leur contenu, le numéro et le symbole de danger défini dans la réglementation relative à l'étiquetage des substances et préparations chimiques dangereuses.

A proximité des aires permanentes de stockage de produits dangereux en récipients mobiles, les symboles de danger ou les codes correspondant aux produits doivent être indiqués de façon très lisible.

ARTICLE 7.6.3. RETENTIONS

Tout stockage fixe ou temporaire d'un liquide susceptible de créer une pollution des eaux ou des sols est associé à une capacité de rétention dont le volume est au moins égal à la plus grande des deux valeurs suivantes :

- 100 % de la capacité du plus grand réservoir,
- 50 % de la capacité des réservoirs associés.

Cette disposition n'est pas applicable aux bassins de traitement des eaux résiduaires.

Pour les stockages de récipients de capacité unitaire inférieure ou égale à 250 litres, la capacité de rétention est au moins égale à :

- dans le cas de liquides inflammables, à l'exception des lubrifiants, 50 % de la capacité totale des fûts,
- dans les autres cas, 20 % de la capacité totale des fûts,
- dans tous les cas, 800 l minimum ou égale à la capacité totale lorsque celle-ci est inférieure à 800 l.

Les cellules 4 et 5, destinées à stocker des liquides inflammables, disposent d'une rétention déportée commune de 1 250 m³ minimum afin de collecter 100 % des liquides. Les canalisations de la rétention déportée sont pourvues de siphon pour éviter la propagation des flammes en cas d'incendie.

Les cellules 6 et 7 disposent d'une rétention déportée commune de 320 m³ minimum.

Les produits acides sont stockés sur une rétention dédiée de 10 m³ minimum interne à la cellule 6.

Les produits basiques sont stockés exclusivement dans la cellule 7.

La capacité de rétention est étanche aux produits qu'elle pourrait contenir, résiste à l'action physique et chimique des fluides et peut être contrôlée à tout moment. Il en est de même pour son éventuel dispositif d'obturation qui est maintenu fermé en permanence.

Les capacités de rétention ou les réseaux de collecte et de stockage des égouttures et effluents accidentels ne comportent aucun moyen de vidange par simple gravité dans le réseau d'assainissement ou le milieu naturel.

La conception de la capacité est telle que toute fuite survenant sur un réservoir associé y soit récupérée, compte tenu en particulier de la différence de hauteur entre le bord de la capacité et le sommet du réservoir.

Ces capacités de rétention doivent être construites suivant les règles de l'art, en limitant notamment les surfaces susceptibles d'être mouillées en cas de fuite.

Les déchets et résidus produits considérés comme des substances ou préparations dangereuses sont stockés, avant leur revalorisation ou leur élimination, dans des conditions ne présentant pas de risques de pollution (prévention d'un lessivage par les eaux météoriques, d'une pollution des eaux superficielles et souterraines, des envols et des odeurs) pour les populations avoisinantes et l'environnement.

Les stockages temporaires, avant recyclage ou élimination des déchets spéciaux considérés comme des substances ou préparations dangereuses, sont réalisés sur des cuvettes de rétention étanches et aménagées pour la récupération des eaux météoriques.

ARTICLE 7.6.4. RESERVOIRS

L'étanchéité du (ou des) réservoir(s) associé(s) à la rétention doit pouvoir être contrôlée à tout moment.

Les matériaux utilisés doivent être adaptés aux produits utilisés de manière, en particulier, à éviter toute réaction parasite dangereuse. Les réservoirs non mobiles sont, de manière directe ou indirecte, ancrés au sol de façon à résister au moins à la poussée d'Archimède.

Les canalisations doivent être installées à l'abri des chocs et donner toute garantie de résistance aux actions mécaniques, physiques, chimiques ou électrolytiques. Il est en particulier interdit d'intercaler des tuyauteries flexibles entre le réservoir et les robinets ou clapets d'arrêt, isolant ce réservoir des appareils d'utilisation.

ARTICLE 7.6.5. REGLES DE GESTION DES STOCKAGES EN RETENTION

Les réservoirs ou récipients contenant des produits incompatibles ne sont pas associés à une même rétention.

Le stockage des produits inflammables n'est autorisé sous le niveau du sol que dans des réservoirs installés en fosse maçonnée ou assimilés, et pour les liquides inflammables dans le respect des dispositions du présent arrêté.

L'exploitant veille à ce que les volumes potentiels de rétention restent disponibles en permanence. A cet effet, l'évacuation des eaux pluviales respecte les dispositions du présent arrêté.

ARTICLE 7.6.6. STOCKAGE SUR LES LIEUX D'EMPLOI

Les matières premières, produits intermédiaires et produits finis considérés comme des substances ou des préparations dangereuses sont limités en quantité stockée et utilisée dans les ateliers au minimum technique permettant leur fonctionnement normal.

ARTICLE 7.6.7. TRANSPORTS - CHARGEMENTS - DECHARGEMENTS

Les aires de chargement et de déchargement de véhicules citernes sont étanches et reliées à des rétentions dimensionnées selon les règles de l'art. Des zones adéquates sont aménagées pour le stationnement en sécurité des véhicules de transport de matières dangereuses, en attente de chargement ou de déchargement.

Le transport des produits à l'intérieur de l'établissement est effectué avec les précautions nécessaires pour éviter le renversement accidentel des emballages (arrimage des fûts...).

En particulier, les transferts de produits dangereux à l'aide de réservoirs mobiles s'effectuent suivant des parcours bien déterminés et font l'objet de consignes particulières.

Le stockage et la manipulation de produits dangereux ou polluants, solides ou liquides (ou liquéfiés) sont effectués sur des aires étanches et aménagées pour la récupération des fuites éventuelles.

Les réservoirs sont équipés de manière à pouvoir vérifier leur niveau de remplissage à tout moment et empêcher ainsi leur débordement en cours de remplissage.

Ce dispositif de surveillance est pourvu d'une alarme de niveau haut.

Les dispositions nécessaires doivent être prises pour garantir que les produits utilisés sont conformes aux spécifications techniques que requiert leur mise en œuvre, quand celles-ci conditionnent la sécurité.

Article 7.6.7.1. Prescriptions spécifiques aux cuves de gaz propane de la chaufferie

Ravitaillement des réservoirs fixes

Les opérations de ravitaillement doivent être effectuées conformément aux dispositions prévues par le règlement pour le transport des marchandises dangereuses. Le véhicule ravitailleur doit se trouver à au moins 3 mètres des réservoirs fixes de capacité strictement inférieure à 15 tonnes. De plus les véhicules de transport sont conformes aux dispositions de la réglementation relative au transport des marchandises dangereuses.

" Toute action visant à alimenter un réservoir sera interrompue dès l'atteinte d'un taux de remplissage de 85 %. "

Les flexibles utilisés pour le ravitaillement des réservoirs fixes sont conçus et contrôlés conformément à la réglementation applicable en vigueur.

Un dispositif doit permettre de garantir l'étanchéité du flexible et des organes du réservoir en dehors des opérations de ravitaillement.

Le sol de l'aire de stationnement du véhicule ravitailleur doit être matériaux de classe A1 (incombustible) ou en revêtement bitumineux de type routier.

ARTICLE 7.6.8. ELIMINATION DES SUBSTANCES OU PREPARATIONS DANGEREUSES

L'élimination des substances ou préparations dangereuses récupérées en cas d'accident suit prioritairement la filière déchets la plus appropriée. En tout état de cause, leur éventuelle évacuation vers le milieu naturel s'exécute dans des conditions conformes au présent arrêté.

CHAPITRE 7.7 MOYENS D'INTERVENTION EN CAS D'ACCIDENT ET ORGANISATION DES SECOURS

ARTICLE 7.7.1. DEFINITION GENERALE DES MOYENS

L'établissement est doté de moyens adaptés aux risques à défendre et répartis en fonction de la localisation de ceux-ci conformément à l'étude de dangers.

ARTICLE 7.7.2. ENTRETIEN DES MOYENS D'INTERVENTION

Les équipements sont maintenus en bon état, repérés et facilement accessibles.

L'exploitant doit pouvoir justifier, auprès de l'inspection des installations classées, de l'exécution de ces dispositions. Il doit fixer les conditions de maintenance et les conditions d'essais périodiques de ces matériels.

Les dates, les modalités de ces contrôles et les observations constatées doivent être inscrites sur un registre tenu à la disposition des services de la protection civile, d'incendie et de secours et de l'inspection des installations classées.

ARTICLE 7.7.3. PROTECTIONS INDIVIDUELLES DU PERSONNEL D'INTERVENTION

Des masques ou appareils respiratoires d'un type correspondant au gaz ou émanations toxiques sont mis à disposition de toute personne :

- de surveillance susceptible d'intervenir en cas de sinistre,
- ou ayant à séjourner à l'intérieur des zones toxiques.

Ces protections individuelles sont accessibles en toute circonstance et adaptées aux interventions normales ou dans des circonstances accidentelles.

Une réserve d'appareils respiratoires d'intervention (dont des masques autonomes isolants) est disposée dans au moins deux secteurs protégés de l'établissement et en sens opposé selon la direction des vents.

Article 7.7.3.1. Prescriptions spécifiques aux installations visées à la rubrique 1172 et 2925

Sans préjudice des dispositions du code du travail, des matériels de protection individuelle, adaptés aux risques présentés par l'installation et permettant l'intervention en cas de sinistre, doivent être conservés à proximité du dépôt et du lieu d'utilisation. Ces matériels doivent être entretenus en bon état et vérifiés périodiquement. Le personnel doit être formé à l'emploi de ces matériels.

Article 7.7.3.2. Prescriptions spécifiques au stockage d'acide

Sans préjudice des dispositions du code du travail, des matériels de protection individuelle, adaptés aux risques présentés par l'installation et permettant l'intervention en cas de sinistre, doivent être conservés à proximité du dépôt et du lieu d'utilisation. Ces matériels doivent être entretenus en bon état et vérifiés périodiquement. Le personnel doit être formé à l'emploi de ces matériels. L'installation disposera d'un poste de premiers secours permettant d'intervenir rapidement en cas d'accident.

En raison de la toxicité des fumées émises en cas d'incendie et des propriétés corrosives des substances stockées, le matériel d'intervention doit comprendre, au minimum, les équipements de protection individuelle suivants :

- 2 combinaisons de protection chimique de type EN adaptée aux risques,
- 2 appareils respiratoires autonomes et isolants,
- gants et lunettes de protection.

Article 7.7.3.3. Prescriptions spécifiques au stockage de soude

Sans préjudice des dispositions du code du travail, des matériels de protection individuelle, adaptés aux risques présentés par l'installation et permettant l'intervention en cas de sinistre, doivent être conservés à proximité du dépôt et du lieu d'utilisation. Ces matériels doivent être entretenus en bon état et vérifiés périodiquement. Le personnel doit être formé à l'emploi de ces matériels. L'installation disposera d'un poste de premiers secours permettant d'intervenir rapidement en cas d'accident.

Les risques de toxicité par inhalation d'aérosols peuvent conduire à des " lésions caustiques " des voies respiratoires.

Le matériel d'intervention doit comprendre, au minimum, les équipements de protection individuelle suivants :

- 2 combinaisons de protection chimique de type EN adaptée aux risques ;
- des masques respiratoires équipés de filtres à particules ;
- un poste d'eau à débit abondant ;
- des fontaines oculaires et douches de sécurité ;
- des gants et lunettes de protection.

ARTICLE 7.7.4. RESSOURCES EN EAU ET MOUSSE

L'exploitant doit disposer de ses propres moyens de lutte contre l'incendie adaptés aux risques à défendre, et au minimum les moyens définis ci-après :

- une réserve d'eau d'incendie constituée au minimum de 900 m³ capable d'assurer pour une période de 2 heures en toute circonstance un débit simultané de 450 m³/h ;
- un réseau fixe d'eau protégé contre le gel dimensionné de manière à ce que les poteaux incendie puissent fournir un débit minimum de 180 m³/h ;
- 12 poteaux incendie au minimum situés à moins de 100 m des risques à défendre, éloignés les uns des autres de 200 mètres au plus et implantés hors des zones de flux thermiques Z0, Z1 et Z2 ;
- 3 aires d'aspiration minimum de 32 m² (8 x 4 m), chacune étant stabilisée pour un véhicule exerçant une force portante de 160 kN et équipée au minimum d'une canne ou d'un poteau d'aspiration par aire ;
- des extincteurs en nombre et en qualité adaptés aux risques, doivent être judicieusement répartis dans l'établissement et notamment à proximité des dépôts de matières combustibles et des postes de chargement et de déchargement des produits et déchets ;
- des robinets d'incendie armés répartis dans l'entrepôt et situés à proximité des issues. Ils sont disposés de telle sorte qu'un foyer puisse être attaqué simultanément par deux lances en directions opposées. Ils sont utilisables en période de gel ;
- d'un système d'extinction automatique d'incendie pour l'ensemble des cellules de l'entrepôt de type ESFR : Early Suppression Fast Response dont l'alimentation est assurée par 2 cuves disposant chacune à tout moment un minimum de 560 m³ d'eau. Les cellules 4 et 5, stockant des liquides inflammables, sont de plus équipées d'un système d'extinction automatique spécifique à un stockage sur rack (spray in-rack avec additif mousse) ; les systèmes d'extinction automatique d'incendie sont conforme à un référentiel connu (FM ou NFPA 13 et 30) ;
- d'un système de détection automatique d'incendie dans les cellules 4 et 5 ;
- des réserves de sable meuble et sec convenablement réparties, en quantité adaptée au risque, sans être inférieure à 100 litres et des pelles ;

Les poteaux incendie DN 100 sont conformes aux normes NF EN 14384 et NF S 61-213CN. Ils doivent pouvoir délivrer individuellement un débit minimum de 60 m³/h, sous une pression résiduelle d'un bar.

Les poteaux incendie DN 150 sont conformes aux normes NF EN 14384 et NF S 61-213CN. Ils doivent pouvoir délivrer individuellement un débit minimum de 120 m³/h, sous une pression résiduelle d'un bar.

Les choix techniques des installations d'extinction incendie qui équipent chaque cellule résultent d'une étude préalable justifiant de leur adéquation aux produits stockés. L'ensemble des installations fait l'objet d'un rapport qui justifie de la conformité au référentiel retenu et est consigné dans un procès-verbal de réception.

Les systèmes d'extinction automatiques sont vérifiés deux fois par an par un organisme vérificateur indépendant de l'exploitant, dont la compétence dans ce domaine doit pouvoir être établie.

Les modifications des systèmes d'extinction d'incendie du fait d'un changement d'affectation de cellule doivent faire l'objet d'une information auprès de l'inspection des installations classées.

Les canalisations constituant le réseau d'incendie sont calculées pour obtenir les débits et pressions nécessaires en n'importe quel emplacement.

Le réseau est maillé et comporte des vannes de barrage en nombre suffisant pour que toute section affectée par une rupture, lors d'un sinistre par exemple, soit isolée.

L'établissement dispose en toute circonstance, y compris en cas d'indisponibilité d'un des groupes de pompage, de ressources en eaux suffisantes pour assurer l'alimentation du réseau d'eau d'incendie. Il utilise en outre deux sources d'énergie distinctes, secourues en cas d'alimentation électrique. Les groupes de pompage sont spécifiques au réseau incendie.

ARTICLE 7.7.5. CONSIGNES DE SECURITE

Sans préjudice des dispositions du code du travail, les modalités d'application des dispositions du présent arrêté sont établies, intégrées dans des procédures générales spécifiques et/ou dans les procédures et instructions de travail, tenues à jour et affichées dans les lieux fréquentés par le personnel.

Ces consignes indiquent notamment :

- l'interdiction d'apporter du feu sous une forme quelconque dans les parties de l'installation qui, en raison des caractéristiques qualitatives et quantitatives des matières mises en œuvre, stockées, utilisées ou produites, sont susceptibles d'être à l'origine d'un sinistre pouvant avoir des conséquences directes ou indirectes sur l'environnement, la sécurité publique ou le maintien en sécurité de l'installation,
- les procédures d'arrêt d'urgence et de mise en sécurité de l'installation (électricité, réseaux de fluides),
- les mesures à prendre en cas de fuite sur un récipient ou une canalisation contenant des substances dangereuses et notamment les conditions d'évacuation des déchets et eaux souillées en cas d'épandage accidentel,
- les moyens d'extinction à utiliser en cas d'incendie,
- la procédure d'alerte avec les numéros de téléphone du responsable d'intervention de l'établissement, des services d'incendie et de secours, etc.,
- la procédure permettant, en cas de lutte contre un incendie, d'isoler le site afin de prévenir tout transfert de pollution vers le milieu récepteur.

ARTICLE 7.7.6. CONSIGNES GENERALES D'INTERVENTION

Des consignes écrites sont établies pour la mise en œuvre des moyens d'intervention, d'évacuation du personnel et d'appel des secours extérieurs auxquels l'exploitant aura communiqué un exemplaire. Le personnel est entraîné à l'application de ces consignes.

L'établissement dispose d'une équipe d'intervention spécialement formée à la lutte contre les risques identifiés sur le site et au maniement des moyens d'intervention.

Les agents non affectés exclusivement aux tâches d'intervention, devront pouvoir quitter leur poste de travail à tout moment en cas d'appel.

Article 7.7.6.1. Système d'alerte interne

Le système d'alerte interne et ses différents scénarii sont définis dans un dossier d'alerte.

Un réseau d'alerte interne à l'établissement collecte sans délai les alertes émises par le personnel à partir des postes fixes et mobiles, les alarmes de danger significatives, les données météorologiques disponibles si elles exercent une influence prépondérante, ainsi que toute information nécessaire à la compréhension et à la gestion de l'alerte.

Il déclenche les alarmes appropriées (sonores, visuelles et autres moyens de communication) pour alerter sans délai les personnes présentes dans l'établissement sur la nature et l'extension des dangers encourus.

Les postes fixes permettant de donner l'alerte sont répartis sur l'ensemble du site de telle manière qu'en aucun cas la distance à parcourir pour atteindre un poste à partir d'une installation ne dépasse cent mètres.

Un ou plusieurs moyens de communication interne (lignes téléphoniques, réseaux, ...) sont réservés exclusivement à la gestion de l'alerte.

ARTICLE 7.7.7. PROTECTION DES MILIEUX RECEPTEURS

Article 7.7.7.1. Lutte contre la pollution des eaux

Sur la base des éléments de son étude d'impact et de son étude de dangers, l'exploitant constitue un dossier "LUTTE CONTRE LA POLLUTION ACCIDENTELLE DES EAUX" qui permet de déterminer les mesures de sauvegarde à prendre pour ce qui concerne les personnes, la faune, la flore, les ouvrages exposés à cette pollution, en particulier :

- la toxicité et les effets des produits rejetés qui en raison de leurs caractéristiques et des quantités mises en œuvre peuvent porter atteinte à l'environnement lors d'un rejet direct,
- leur évolution et les conditions de dispersion dans le milieu naturel,
- la définition des zones risquant d'être atteintes par des concentrations en polluants susceptibles d'entraîner des conséquences sur le milieu naturel ou les diverses utilisations des eaux,
- les méthodes de destruction des polluants à mettre en œuvre,
- les moyens curatifs pouvant être utilisés pour traiter les personnes, la faune ou la flore exposées à cette pollution,
- les méthodes d'analyses ou d'identification et organismes compétents pour réaliser ces analyses.

L'ensemble de ces documents est régulièrement mis à jour pour tenir compte de l'évolution des connaissances et des techniques, ainsi que de l'évolution de la sensibilité du milieu.

Article 7.7.7.2. Bassin de confinement

Les réseaux d'assainissement susceptibles de recueillir l'ensemble des eaux polluées lors d'un accident ou d'un incendie (y compris les eaux d'extinction et de refroidissement) sont raccordés à une capacité de confinement étanche aux produits collectés de 3 480 m³ minimum avant rejet vers le milieu naturel.

Cette capacité de confinement est composée :

- d'un bassin de confinement de 1 575 m³ imperméable (mise en place d'une bâche géotextile) ;
- des zones de quais camion pour un volume de 1 740 m³ ;
- du réseau d'eaux pluviales pour 160 m³.

La vidange suivra les principes imposés par l'article 4.3.10 traitant des eaux pluviales susceptibles d'être polluées.

Les noues d'infiltration sont isolées de la capacité de confinement par des vannes électriques commandées à distance et ou asservies à l'alarme incendie.

La capacité de confinement est maintenu en temps normal au niveau permettant une pleine capacité d'utilisation. Les organes de commande nécessaires à leur mise en service doivent pouvoir être actionnés en toute circonstance.

Les vannes se ferment automatiquement en cas de coupure d'électricité.

CHAPITRE 7.8 PREVENTION DES ACCIDENTS LIES AU VIEILLISSEMENT

Sans objet

TITRE 8 - CONDITIONS PARTICULIERES APPLICABLES A CERTAINES INSTALLATIONS DE L'ETABLISSEMENT

CHAPITRE 8.1 EPANDAGE

Sans objet

CHAPITRE 8.2 PRESCRIPTIONS PARTICULIERES

Sans objet

CHAPITRE 8.3 PRESCRIPTIONS SPECIFIQUES AUX INSTALLATIONS SOUMISES A DECLARATION OU A ENREGISTREMENT

ARTICLE 8.3.1. PRESCRIPTIONS PARTICULIERES APPLICABLES AUX ATELIERS DE CHARGE D'ACCUMULATEURS

Article 8.3.1.1. Généralités

Les présentes dispositions s'appliquent aux ateliers de charge d'accumulateurs sans préjudice des autres législations.

8.3.1.1.1 Dispositions générales

Définitions :

"Batteries de traction ouvertes, dites non étanches" : accumulateurs servant au déplacement ou au levage d'engins électriques de manutention, dégageant des gaz (hydrogène et oxygène) lors de l'opération de recharge. L'électrolyte est sous forme liquide et ces batteries sont installées dans des coffres métalliques généralement étanches aux liquides.

"Batteries de traction à soupape, à recombinaison des gaz, dites étanches" : accumulateurs servant au déplacement ou au levage d'engins électriques de manutention, mais ne dégageant pas de gaz (hydrogène et oxygène) lors de l'opération de recharge. De plus, l'électrolyte (acide sulfurique) n'est pas sous forme libre (ex : acide gélifié) et ces batteries sont installées dans des coffres métalliques généralement étanches aux liquides.

"Batteries stationnaires ouvertes, dites non étanches" : accumulateurs servant à l'alimentation de secours (éclairage, informatique, télécommunications) dégageant des gaz (hydrogène et oxygène) lors de l'opération de recharge. Ces batteries sont fixes et généralement installées sur des étagères ou dans des armoires.

"Batteries stationnaires à soupape, à recombinaison de gaz, dites étanches" : accumulateurs servant à l'alimentation de secours (éclairage, informatique, télécommunications) , mais ne dégageant pas de gaz (hydrogène et oxygène) lors de l'opération de recharge. Ces batteries sont fixes et généralement installées sur des étagères ou dans des armoires.

Article 8.3.1.2. Implantation - aménagement

Le présent article s'applique aux locaux où se situe une installation de charge dès lors qu'il peut survenir dans ceux-ci des points d'accumulation d'hydrogène.

8.3.1.2.1 Comportement au feu des bâtiments

Les locaux abritant l'installation présentent les caractéristiques de réaction et de résistance au feu minimales suivantes :

- murs REI 120 (coupe-feu 2 heures) ;
- couverture A1 (incombustible) ;
- portes intérieures EI 120 (coupe-feu 2 heures) et munies d'un ferme-porte ou d'un dispositif assurant leur fermeture automatique ;
- porte donnant vers l'extérieur EI 30 (pare-flamme de degré ½ heure) ;
- pour les autres matériaux : A1 (incombustibles).

8.3.1.2.2 Ventilation

Sans préjudice des dispositions du code du travail, les locaux sont convenablement ventilés pour éviter tout risque d'atmosphère explosible ou nocive. Le débouché à l'atmosphère de la ventilation est placé aussi loin que possible des habitations voisines. Le débit d'extraction est donné par les formules ci-après :

*Pour les batteries dites ouvertes et les ateliers de charge de batteries :

$$Q = 0,05 \, n \, l$$

*Pour les batteries dites à recombinaison :

$$Q = 0,0025 \, n \, l$$

où

Q = débit minimal de ventilation, en m³/h

n = nombre total d'éléments de batteries en charge simultanément

I = courant d'électrolyse, en A

Article 8.3.1.3. Risques

8.3.1.3.1 Détection hydrogène

Les locaux de charge sont équipés de détecteurs d'hydrogène.

8.3.1.3.2 Seuil de concentration limite en hydrogène

Le seuil de la concentration limite en hydrogène admise dans le local sera pris à 25% de la L.I.E. (limite inférieure d'explosivité), soit 1% d'hydrogène dans l'air. Le dépassement de ce seuil interrompt automatiquement l'opération de charge et déclenche une alarme.

L'interruption des systèmes d'extraction d'air (hors interruption prévue en fonctionnement normal de l'installation) interrompt automatiquement, également, l'opération de charge et déclenche une alarme.

ARTICLE 8.3.2. PRESCRIPTIONS PARTICULIERES APPLICABLES AUX INSTALLATIONS DE COMBUSTION (RUBRIQUE 2910)

En complément des dispositions de l'article 7.3.4, les installations de combustion doivent respecter les prescriptions suivantes

Article 8.3.2.1. Prévention des risques d'incendie et d'explosion

8.3.2.1.1 Accès et éloignement

L'installation doit être accessible pour permettre l'intervention des services d'incendie et de secours. Elle est desservie, sur au moins une face, par une voie-engin ou par une voie-échelle si le plancher haut du bâtiment est à une hauteur supérieure à 8 mètres par rapport à cette voie.

Les installations doivent être aménagées pour permettre une évacuation rapide du personnel. Les portes doivent s'ouvrir vers l'extérieur et pouvoir être manœuvrées de l'intérieur en toutes circonstances. L'accès aux issues est balisé.

8.3.2.1.2 Ventilation

Sans préjudice des dispositions du code du travail, les locaux doivent être convenablement ventilés pour notamment éviter la formation d'une atmosphère explosible ou nocive.

La ventilation doit assurer en permanence, y compris en cas d'arrêt de l'équipement, notamment en cas de mise en sécurité de l'installation, un balayage de l'atmosphère du local, compatible avec le bon fonctionnement des appareils de combustion, au moyen d'ouvertures en parties haute et basse permettant une circulation efficace de l'air ou par tout autre moyen équivalent.

Les locaux doivent être équipés en partie haute de dispositifs permettant l'évacuation des fumées et gaz de combustion dégagés en cas d'incendie (par exemple lanterneaux en toiture, ouvrants en façade ou tout autre moyen équivalent). Les commandes d'ouverture manuelle sont placées à proximité des accès. Le système de désenfumage doit être adapté aux risques particuliers de l'installation.

8.3.2.1.3 Surveillance des installations

Les installations doivent être exploitées sous la surveillance permanente d'un personnel qualifié. Il vérifie périodiquement le bon fonctionnement des dispositifs de sécurité et s'assure de la bonne alimentation en combustible des appareils de combustion.

L'exploitant consigne par écrit les procédures de reconnaissance et de gestion des anomalies de fonctionnement ainsi que celles relatives aux interventions du personnel et aux vérifications périodiques du bon fonctionnement de l'installation et des dispositifs assurant sa mise en sécurité. Ces procédures précisent la fréquence et la nature des vérifications à effectuer pendant et en dehors de la période de fonctionnement de l'installation.

En cas d'anomalies provoquant l'arrêt de l'installation, celle-ci doit être protégée contre tout déverrouillage intempestif. Toute remise en route automatique est alors interdite. Le réarmement ne peut se faire qu'après élimination des défauts par du personnel d'exploitation, au besoin après intervention sur le site.

8.3.2.1.4 Propreté des locaux

Les locaux doivent être maintenus propres et régulièrement nettoyés, notamment de manière à éviter les amas de matières dangereuses ou polluantes et de poussières susceptibles de s'enflammer ou de propager une explosion. Le matériel de nettoyage doit être adapté aux risques présentés par les produits et poussières.

8.3.2.1.5 Consignes d'exploitation

La conduite des installations (démarrage et arrêt, fonctionnement normal, entretien...) doit faire l'objet de consignes d'exploitation et de sécurité écrites qui doivent être rendues disponibles pour le personnel. Ces consignes prévoient notamment:

- les modes opératoires ;
- la fréquence de contrôle des dispositifs de sécurité et de traitement des pollutions et nuisances générées par l'installation ;
- les instructions de maintenance et de nettoyage, la périodicité de ces opérations et les consignations nécessaires avant de réaliser ces travaux ;
- les conditions de délivrance des « permis d'intervention »

- les modalités d'entretien, de contrôle et d'utilisation des équipements de régulation et des dispositifs de sécurité.

Ces consignes sont régulièrement mises à jour.

8.3.2.1.6 Dispositifs de sécurité

L'exploitant doit veiller au bon entretien des dispositifs de réglage, de contrôle, de signalisation et de sécurité. Ces vérifications et leurs résultats sont consignés par écrit.

Toute tuyauterie susceptible de contenir du gaz devra faire l'objet d'une vérification annuelle d'étanchéité qui sera réalisée sous la pression normale de service.

Tous les travaux de réparation ou d'aménagement conduisant à une augmentation des risques (emploi d'une flamme ou d'une source chaude, purge des circuits...) ne peuvent être effectués qu'après délivrance d'un « permis d'intervention » et en respectant les règles de consignes particulières.

Toute intervention par point chaud sur une tuyauterie contenant du combustible ne peut être engagée qu'après une purge complète de la tuyauterie concernée. La consignation d'un tronçon de canalisation s'effectue selon un cahier des charges précis défini par l'exploitant. Les obturateurs à opercule, non manœuvrables sans fuite possible vers l'atmosphère, sont interdits à l'intérieur des bâtiments.

A l'issue de tels travaux, une vérification de l'étanchéité de la tuyauterie doit garantir une parfaite intégrité de celle-ci. Cette vérification se fera sur la base de documents prédéfinis et de procédures écrites. Ces vérifications et leurs résultats sont consignés par écrit. Pour des raisons liées à la nécessité d'exploitation, ce type d'intervention pourra être effectué en dérogation au présent alinéa, sous réserve de la rédaction et de l'observation d'une consigne spécifique.

Les soudeurs devront avoir une attestation d'aptitude professionnelle spécifique au mode d'assemblage à réaliser.

8.3.2.1.7 Prévention des fuites et des incendies

Les réseaux d'alimentation en combustible doivent être conçus et réalisés de manière à réduire les risques en cas de fuite, notamment dans des espaces confinés. Les canalisations sont en tant que de besoin protégées contre les agressions extérieures (corrosion, choc, température excessive...) et repérées par les couleurs normalisées ou par étiquetage.

Un dispositif de coupure manuelle, indépendant de tout équipement de régulation de débit, doit être placé à l'extérieur des bâtiments pour permettre d'interrompre l'alimentation en combustible liquide ou gazeux des appareils de combustion. Ce dispositif, clairement repéré et indiqué dans des consignes d'exploitation, doit être placé :

- dans un endroit accessible rapidement et en toutes circonstances ;
- à l'extérieur et en aval du poste de livraison et/ou du stockage du combustible.

Il est parfaitement signalé et maintenu en bon état de fonctionnement et comporte une indication du sens de la manœuvre ainsi que le repérage des positions ouverte et fermée.

La coupure de l'alimentation en gaz sera assurée par deux vannes automatiques (1) redondantes, placées en série sur la conduite d'alimentation en gaz dont une est située à l'extérieur et l'autre à l'intérieur de la chaufferie. Ces vannes sont asservies chacune à des capteurs de détection de gaz (2) et un pressostat (3).

(1) Vanne automatique : son niveau de fiabilité est maximum, compte tenu des normes en vigueur relatives à ce matériel.

(2) Capteur de détection de gaz : une redondance est assurée par la présence d'au moins deux capteurs.

(3) Pressostat : ce dispositif permet de détecter une chute de pression dans la tuyauterie. Son seuil doit être aussi élevé que possible, compte tenu des contraintes d'exploitation

Toute la chaîne de coupure automatique (détection, transmission du signal, fermeture de l'alimentation de gaz) est testée périodiquement. La position ouverte ou fermée de ces organes est clairement identifiable par le personnel d'exploitation.

Un dispositif de détection de gaz, déclenchant, selon une procédure préétablie, une alarme en cas de dépassement des seuils de danger, doit être mis en place afin de prévenir l'apparition d'une atmosphère explosive.

Ce dispositif doit couper l'arrivée du combustible et interrompre l'alimentation électrique de la chaufferie, à l'exception de l'alimentation des matériels et des équipements destinés à fonctionner en atmosphère explosive, de l'alimentation en très basse tension et de l'éclairage de secours, sans que cette manœuvre puisse provoquer d'arc ou d'étincelle pouvant déclencher une explosion.

L'emplacement des détecteurs de gaz est déterminé par l'exploitant en fonction des risques de fuite et d'incendie. Leur situation est repérée sur un plan. Ils sont contrôlés régulièrement et les résultats de ces contrôles sont consignés par écrit. Des étalonnages sont régulièrement effectués.

Toute détection de gaz dans l'atmosphère du local, au-delà de 30 % de la limite inférieure d'explosivité (LIE), conduit à la mise en sécurité de tout ou partie de l'installation susceptible d'être en contact avec l'atmosphère explosive ou de conduire à une explosion.

Cette mise en sécurité est prévue dans les consignes d'exploitation.

Tout appareil de réchauffage d'un combustible liquide doit comporter un dispositif limiteur de la température, indépendant de sa régulation, protégeant contre toute surchauffe anormale du combustible. Une alarme doit alerter les opérateurs en cas de dérive.

Le parcours des canalisations à l'intérieur des locaux où se trouvent les appareils de combustion est aussi réduit que possible. Par ailleurs, un organe de coupure rapide doit équiper chaque appareil de combustion au plus près de celui-ci.

8.3.2.1.8 Dispositifs de mise en sécurité

Les appareils de combustion sont équipés de dispositifs permettant, d'une part, de maîtriser leur bon fonctionnement et, d'autre part, en cas de défaut, de mettre en sécurité l'appareil concerné et au besoin l'installation.

Les appareils de combustion comportent un dispositif de contrôle de la flamme ou un contrôle de température. Le défaut de son fonctionnement doit entraîner la mise en sécurité des appareils et l'arrêt de l'alimentation en combustible.

Article 8.3.2.2. entretien - maintenance

L'exploitant tient à jour un livret ou des documents de maintenance qui comprend notamment les renseignements suivants :

- nom et adresse de l'installation, du propriétaire de l'installation et, éventuellement, de l'entreprise chargée de l'entretien ;
- caractéristiques du local « combustion », des installations de stockage du combustible, des générateurs de l'équipement de chauffe ;
- caractéristiques des combustibles préconisées par le constructeur, résultats des mesures de viscosité du fioul lourd et de sa température de réchauffage, mesures prises pour assurer le stockage du combustible, l'évacuation des gaz de combustion et leur température à leur débouché, le traitement des eaux ;
- désignation des appareils de réglage des feux et de contrôle ;
- dispositions adoptées pour limiter la pollution atmosphérique ;
- conditions générales d'utilisation de la chaleur ;
- résultat des mesures et vérifications et visa des personnes ayant effectué ces opérations, consignation des observations faites et suites données ;
- grandes lignes de fonctionnement et incidents d'exploitation assortis d'une fiche d'analyse ;
- consommation annuelle de combustible ;
- indications relatives à la mise en place, au remplacement et à la réparation des appareils de réglage des feux et de contrôle ;
- indications des autres travaux d'entretien et opérations de nettoyage et de ramonage ;

indications de toutes les modifications apportées à l'installation, ainsi qu'aux installations connexes, ayant une incidence en matière de sécurité ou d'impact sur l'environnement.

ARTICLE 8.3.3. PRESCRIPTIONS PARTICULIERES AUX INSTALLATIONS VISEES A LA RUBRIQUE 2663

Sous réserve du respect des prescriptions du présent arrêté, les installations visées à la rubrique 2663 respectent les dispositions de l'arrêté du 15 avril 2010 relatif aux prescriptions générales applicables aux stockages de pneumatiques et de produits dont 50 % au moins de la masse totale unitaire est composée de polymères (matières plastiques, caoutchouc, élastomères, résines et adhésifs synthétiques) relevant du régime de l'enregistrement au titre de la rubrique n° 2663 de la nomenclature des installations classées pour la protection de l'environnement.

ARTICLE 8.3.4. PRESCRIPTIONS PARTICULIERES AUX INSTALLATIONS VISEES A LA RUBRIQUE 1172

Sous réserve du respect des prescriptions du présent arrêté, les installations visées à la rubrique 1172 respectent les dispositions de l'arrêté

ARTICLE 8.3.5. PRESCRIPTIONS PARTICULIERES AUX INSTALLATIONS VISEES A LA RUBRIQUE 1412

Sous réserve du respect des prescriptions du présent arrêté, les installations visées à la rubrique 1412 respectent les dispositions de l'arrêté du 23 août 2005 relatif aux prescriptions générales applicables aux installations classées pour la protection de l'environnement soumises à déclaration sous la rubrique n° 1412 de la nomenclature des installations classées.

ARTICLE 8.3.6. PRESCRIPTIONS PARTICULIERES AUX INSTALLATIONS VISEES A LA RUBRIQUE 1530

Sous réserve du respect des prescriptions du présent arrêté, les installations visées à la rubrique 1530 respectent les dispositions de l'arrêté du 15 avril 2010 relatif aux prescriptions générales applicables aux dépôts de papier et de carton relevant du régime de l'enregistrement au titre de la rubrique n° 1530 de la nomenclature des installations classées pour la protection de l'environnement.

TITRE 9 - SURVEILLANCE DES EMISSIONS ET DE LEURS EFFETS

CHAPITRE 9.1 PROGRAMME D'AUTO SURVEILLANCE

ARTICLE 9.1.1. PRINCIPE ET OBJECTIFS DU PROGRAMME D'AUTO SURVEILLANCE

Afin de maîtriser les émissions de ses installations et de suivre leurs effets sur l'environnement, l'exploitant définit et met en œuvre sous sa responsabilité un programme de surveillance de ses émissions et de leurs effets dit programme d'auto surveillance. L'exploitant adapte et actualise la nature et la fréquence de cette surveillance pour tenir compte des évolutions de ses installations, de leurs performances par rapport aux obligations réglementaires, et de leurs effets sur l'environnement. L'exploitant décrit dans un document tenu à la disposition de l'inspection des installations classées les modalités de mesures et de mise en œuvre de son programme de surveillance, y compris les modalités de transmission à l'inspection des installations classées.

Les articles suivants définissent le contenu minimum de ce programme en terme de nature de mesure, de paramètres et de fréquence pour les différentes émissions et pour la surveillance des effets sur l'environnement, ainsi que de fréquence de transmission des données d'auto surveillance.

CHAPITRE 9.2 MODALITES D'EXERCICE ET CONTENU DE L'AUTO SURVEILLANCE

ARTICLE 9.2.1. AUTO SURVEILLANCE DES EMISSIONS ATMOSPHERIQUES

Article 9.2.1.1. Auto surveillance des rejets atmosphériques

9.2.1.1.1 Auto surveillance par la mesure des émissions canalisées ou diffuses

Les mesures portent sur les rejets suivants :

Rejets issus de la chaufferie : (Cf. repérage du rejet sous l'article 3.2.2)			
Paramètres	Type de suivi	Périodicité de la mesure	Méthode d'analyse
Débit	Durée minimale de 30 minutes, dans des conditions représentatives du fonctionnement de l'installation	Triennal	Selon les normes en vigueur
Teneur en O ₂			
Teneur en NO _x (en équivalent NO ₂)			

Le premier contrôle est effectué six mois au plus tard après la mise en service de l'installation.

ARTICLE 9.2.2. AUTO SURVEILLANCE DES DECHETS

Article 9.2.2.1. Analyse et transmission des résultats d'auto surveillance des déchets

Conformément aux dispositions des articles R 541-42 à R 541-48 relatifs au contrôle des circuits de traitement des déchets, l'exploitant :

- tient à jour un registre chronologique de la production et de l'expédition des déchets dangereux ;
- procède à une déclaration annuelle sur la nature, la quantité et la destination des déchets dangereux produits.

ARTICLE 9.2.3. AUTO SURVEILLANCE DES NIVEAUX SONORES

Article 9.2.3.1. Mesures périodiques

Une mesure de la situation acoustique est effectuée dans un délai de six mois à compter de la date de mise en service des installations puis tous les 5 ans, par un organisme ou une personne qualifiée dont le choix sera communiqué préalablement à l'inspection des installations classées. Ce contrôle est effectué par référence au plan annexé au présent arrêté, indépendamment des contrôles ultérieurs que l'inspecteur des installations classées pourra demander.

CHAPITRE 9.3 SUIVI, INTERPRETATION ET DIFFUSION DES RESULTATS

ARTICLE 9.3.1. ACTIONS CORRECTIVES

L'exploitant suit les résultats des mesures qu'il réalise en application du CHAPITRE 9.2, notamment celles de son programme d'auto surveillance, les analyse et les interprète. Il prend le cas échéant les actions correctives appropriées lorsque des résultats font présager des risques ou inconvénients pour l'environnement ou d'écart par rapport au respect des valeurs réglementaires relatives aux émissions de ses installations ou de leurs effets sur l'environnement.

ARTICLE 9.3.2. ANALYSE ET TRANSMISSION DES RESULTATS DE L'AUTO SURVEILLANCE

Les résultats des mesures réalisées en application du CHAPITRE 9.2 sont tenus à disposition de l'inspection des installations classées.

ARTICLE 9.3.3. ANALYSE ET TRANSMISSION DES RESULTATS DE L'AUTO SURVEILLANCE DES DECHETS

Les justificatifs évoqués à l'Article 9.2.2. doivent être conservés cinq ans.

ARTICLE 9.3.4. ANALYSE ET TRANSMISSION DES RESULTATS DE MESURES DES NIVEAUX SONORES

Les résultats des mesures réalisées en application du CHAPITRE 9.2 sont transmis au Préfet dans le mois qui suit leur réception avec les commentaires et propositions éventuelles d'amélioration.

CHAPITRE 9.4 BILANS PERIODIQUES

Sans objet

TITRE 10 - ECHEANCES

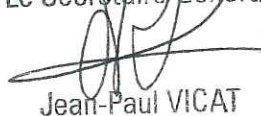
Article	Objet	Echéance
9.2.1.1	Réalisation d'une mesure des émissions atmosphériques de la chaudière	6 mois
9.2.3.1	Réalisation d'une mesure de la situation acoustique de l'établissement	6 mois

Fait à Chartres,

LE PREFET,

Pour le Préfet,

Le Secrétaire Général



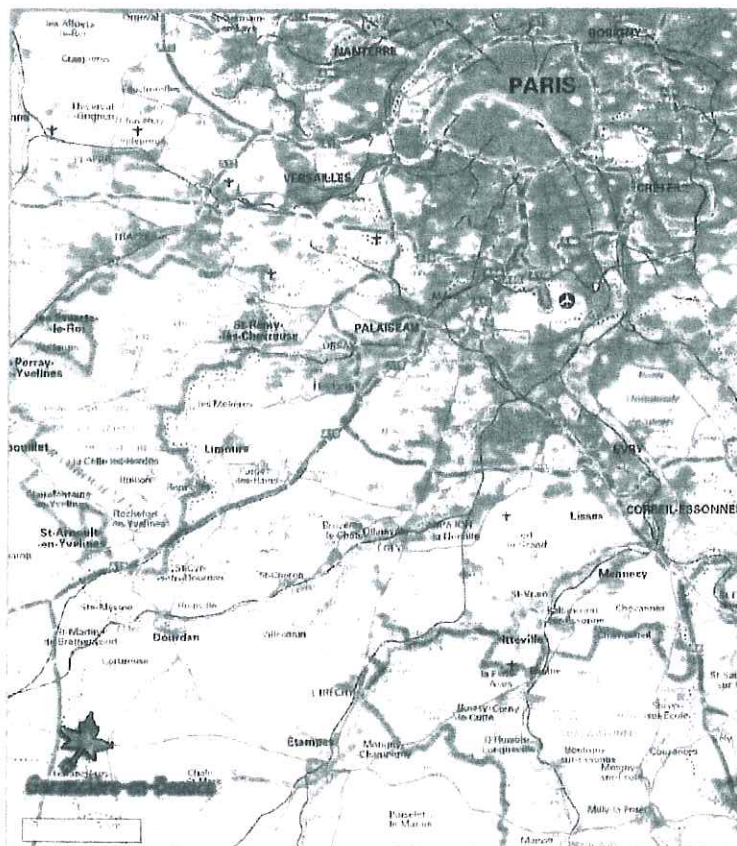
Jean-Paul VICAT

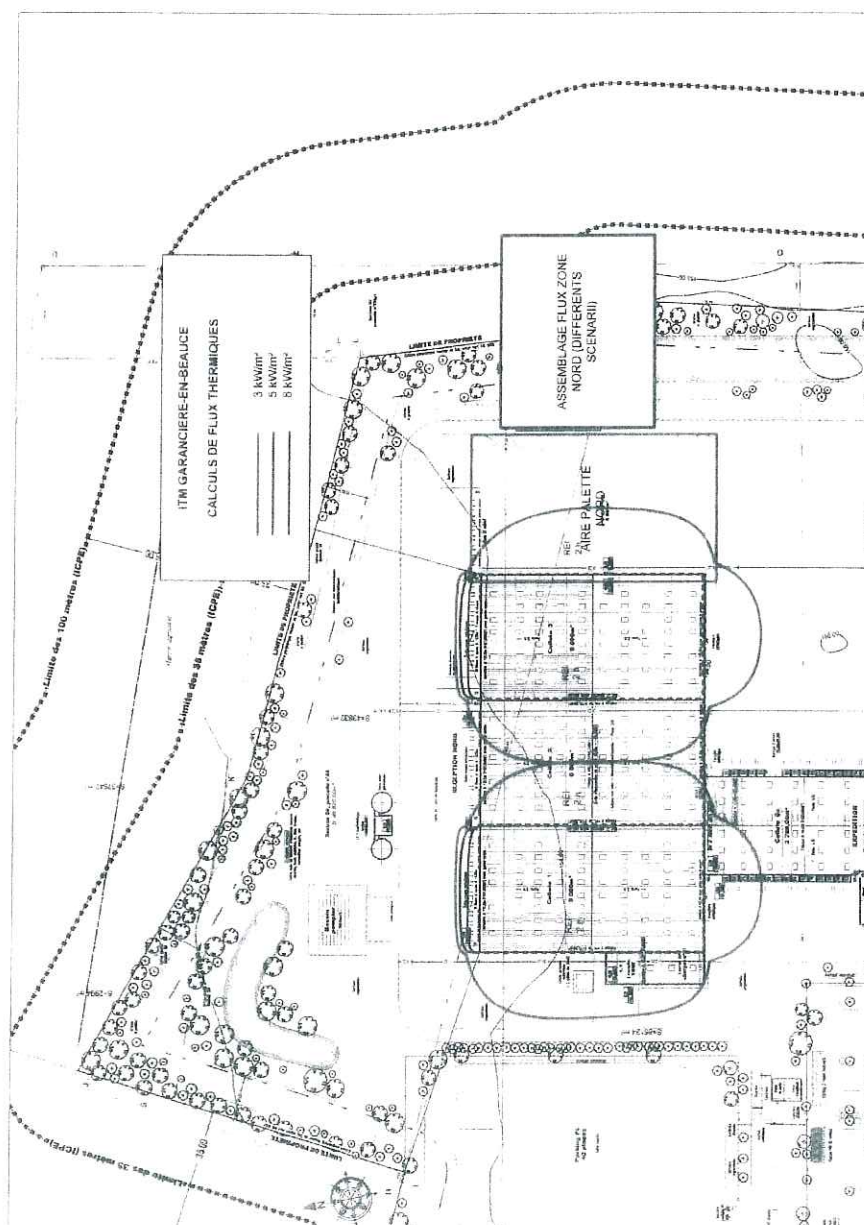
26 AOUT 2013

ATTENDUS ET CONSIDERANTS	1
TITRE 1 - PORTEE DE L'AUTORISATION ET CONDITIONS GENERALES	4
CHAPITRE 1.1 BENEFICIAIRE ET PORTEE DE L'AUTORISATION	4
CHAPITRE 1.2 NATURE DES INSTALLATIONS	4
CHAPITRE 1.3 CONFORMITE AU DOSSIER DE DEMANDE D'AUTORISATION	8
CHAPITRE 1.4 DUREE DE L'AUTORISATION	8
CHAPITRE 1.5 PERIMETRE D'ELOIGNEMENT	8
CHAPITRE 1.6 GARANTIES FINANCIERES	9
CHAPITRE 1.7 MODIFICATIONS ET CESSATION D'ACTIVITE	9
CHAPITRE 1.8 DELAIS ET VOIES DE RECOURS	10
CHAPITRE 1.9 RESPECT DES AUTRES LEGISLATIONS ET REGLEMENTATIONS	10
TITRE 2 – GESTION DE L'ETABLISSEMENT	10
CHAPITRE 2.1 EXPLOITATION DES INSTALLATIONS	10
CHAPITRE 2.2 RESERVES DE PRODUITS OU MATIERES CONSOMMABLES	12
CHAPITRE 2.3 INTEGRATION DANS LE PAYSAGE	12
CHAPITRE 2.4 DANGER OU NUISANCES NON PREVENUS	12
CHAPITRE 2.5 INCIDENTS OU ACCIDENTS	13
CHAPITRE 2.6 RECAPITULATIF DES DOCUMENTS TENUS A LA DISPOSITION DE L'INSPECTION	13
CHAPITRE 2.7 RECAPITULATIF DES DOCUMENTS A TRANSMETTRE	13
TITRE 3 - PREVENTION DE LA POLLUTION ATMOSPHERIQUE	13
CHAPITRE 3.1 CONCEPTION DES INSTALLATIONS	13
CHAPITRE 3.2 CONDITIONS DE REJET	14
TITRE 4 PROTECTION DES RESSOURCES EN EAUX ET DES MILIEUX AQUATIQUES	15
CHAPITRE 4.1 PRELEVEMENTS ET CONSOMMATIONS D'EAU	15
CHAPITRE 4.2 COLLECTE DES EFFLUENTS LIQUIDES	16
CHAPITRE 4.3 TYPES D'EFFLUENTS, LEURS OUVRAGES D'EPURATION ET LEURS CARACTERISTIQUES DE REJET AU MILIEU	16
TITRE 5 - DECHETS	19
CHAPITRE 5.1 PRINCIPES DE GESTION	19
TITRE 6 PREVENTION DES NUISANCES SONORES ET DES VIBRATIONS	21
CHAPITRE 6.1 DISPOSITIONS GENERALES	21
CHAPITRE 6.2 NIVEAUX ACOUSTIQUES	21
CHAPITRE 6.3 VIBRATIONS	22
TITRE 7 - PREVENTION DES RISQUES TECHNOLOGIQUES	23
CHAPITRE 7.1 PRINCIPES DIRECTEURS	23
CHAPITRE 7.2 CARACTERISATION DES RISQUES	23
CHAPITRE 7.3 INFRASTRUCTURES ET INSTALLATIONS	23
CHAPITRE 7.4 GESTION DES OPERATIONS PORTANT SUR DES SUBSTANCES DANGEREUSES	29
CHAPITRE 7.5 MESURES DE MAITRISE DES RISQUES	31
CHAPITRE 7.6 PREVENTION DES POLLUTIONS ACCIDENTELLES	33
CHAPITRE 7.7 MOYENS D'INTERVENTION EN CAS D'ACCIDENT ET ORGANISATION DES SECOURS	35
CHAPITRE 7.8 PREVENTION DES ACCIDENTS LIES AU VIEILLISSEMENT	37
TITRE 8 - CONDITIONS PARTICULIERES APPLICABLES A CERTAINES INSTALLATIONS DE L'ETABLISSEMENT	38
CHAPITRE 8.1 EPANDAGE	38
CHAPITRE 8.2 PRESCRIPTIONS PARTICULIERES	38
CHAPITRE 8.3 PRESCRIPTIONS SPECIFIQUES AUX INSTALLATIONS SOUMISES A DECLARATION OU A ENREGISTREMENT	38
TITRE 9 - SURVEILLANCE DES EMISSIONS ET DE LEURS EFFETS	42
CHAPITRE 9.1 PROGRAMME D'AUTO SURVEILLANCE	42
CHAPITRE 9.2 MODALITES D'EXERCICE ET CONTENU DE L'AUTO SURVEILLANCE	42
CHAPITRE 9.3 SUIVI, INTERPRETATION ET DIFFUSION DES RESULTATS	42

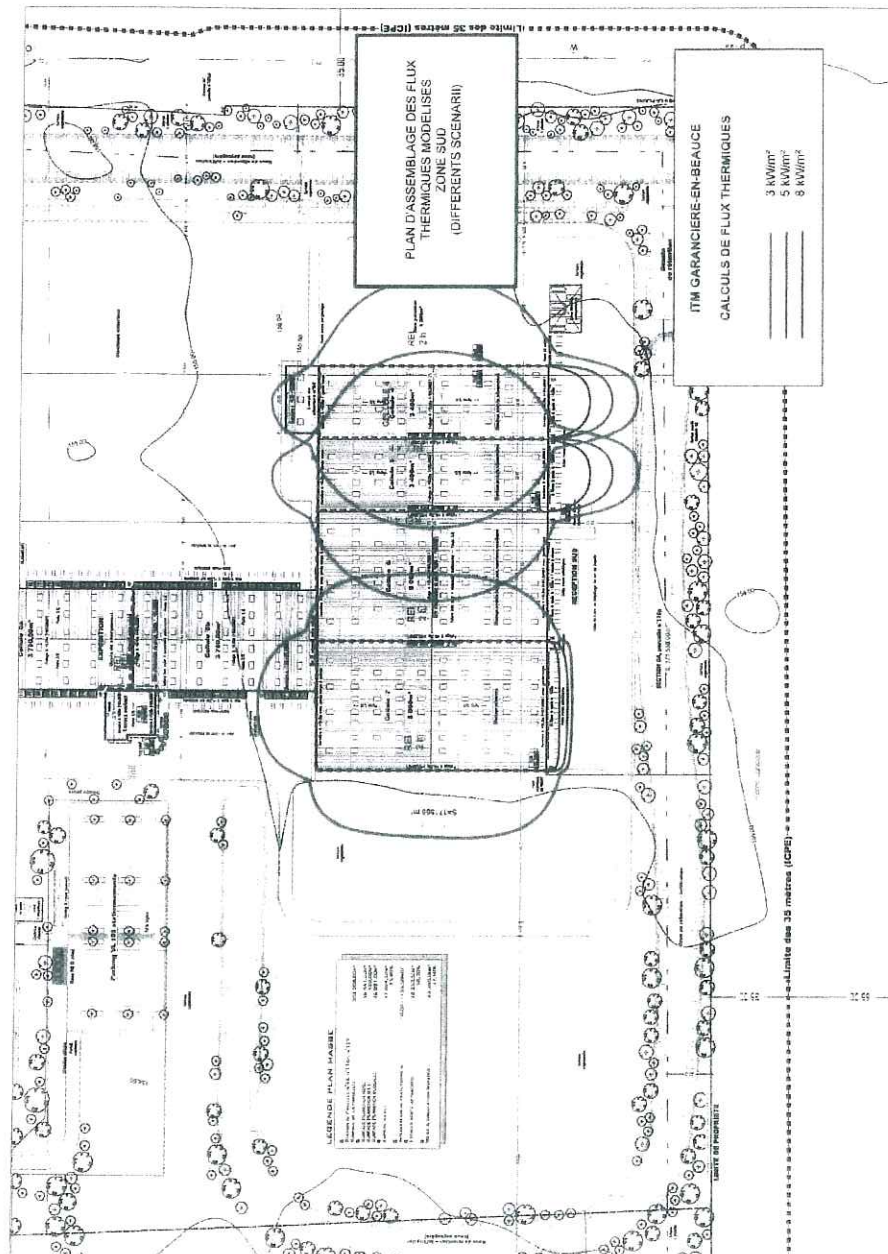
CHAPITRE 9.4 BILANS PERIODIQUES	43
TITRE 10 - ECHEANCES	43

Annexe 1/Plan de situation de l'établissement

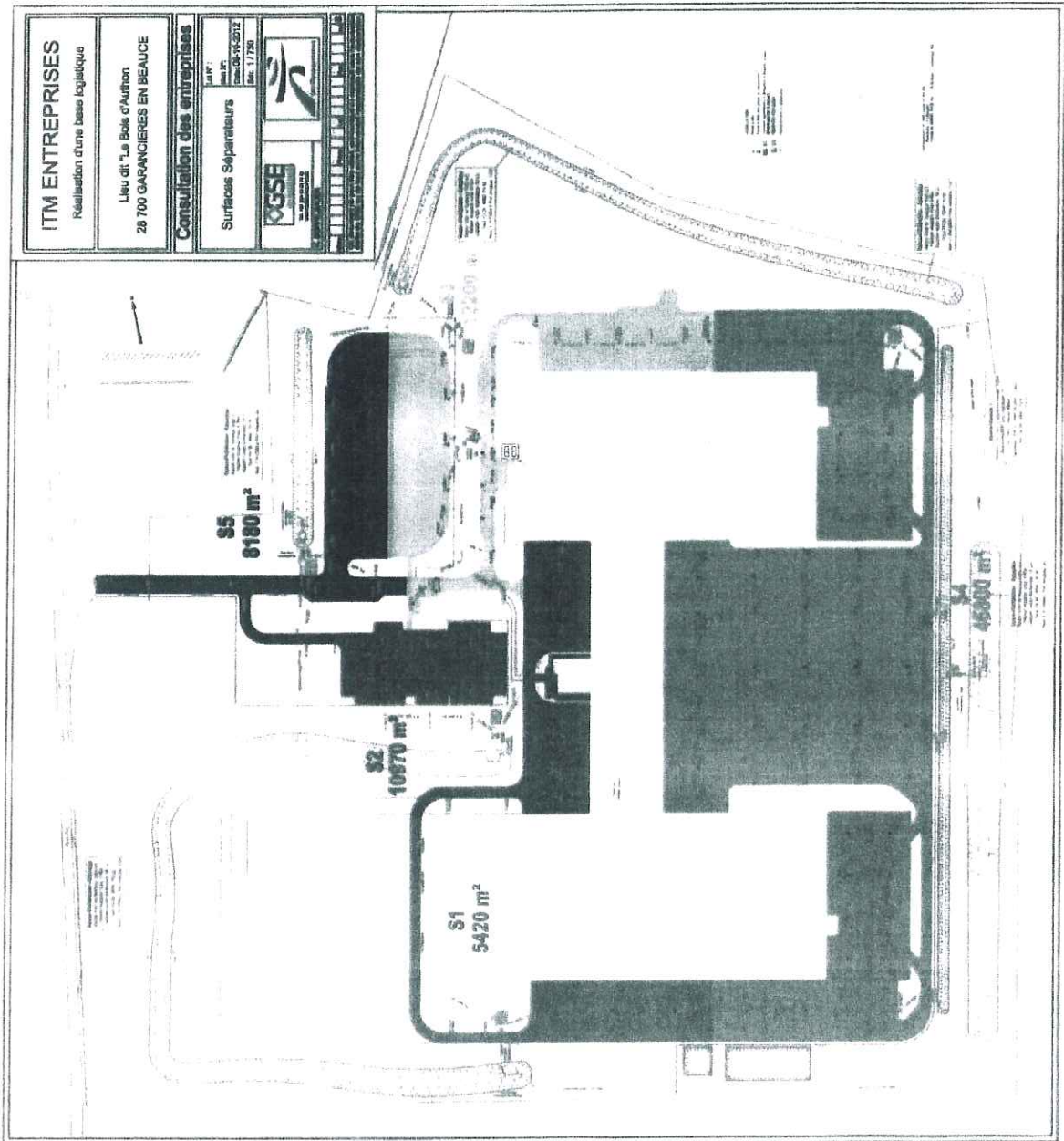




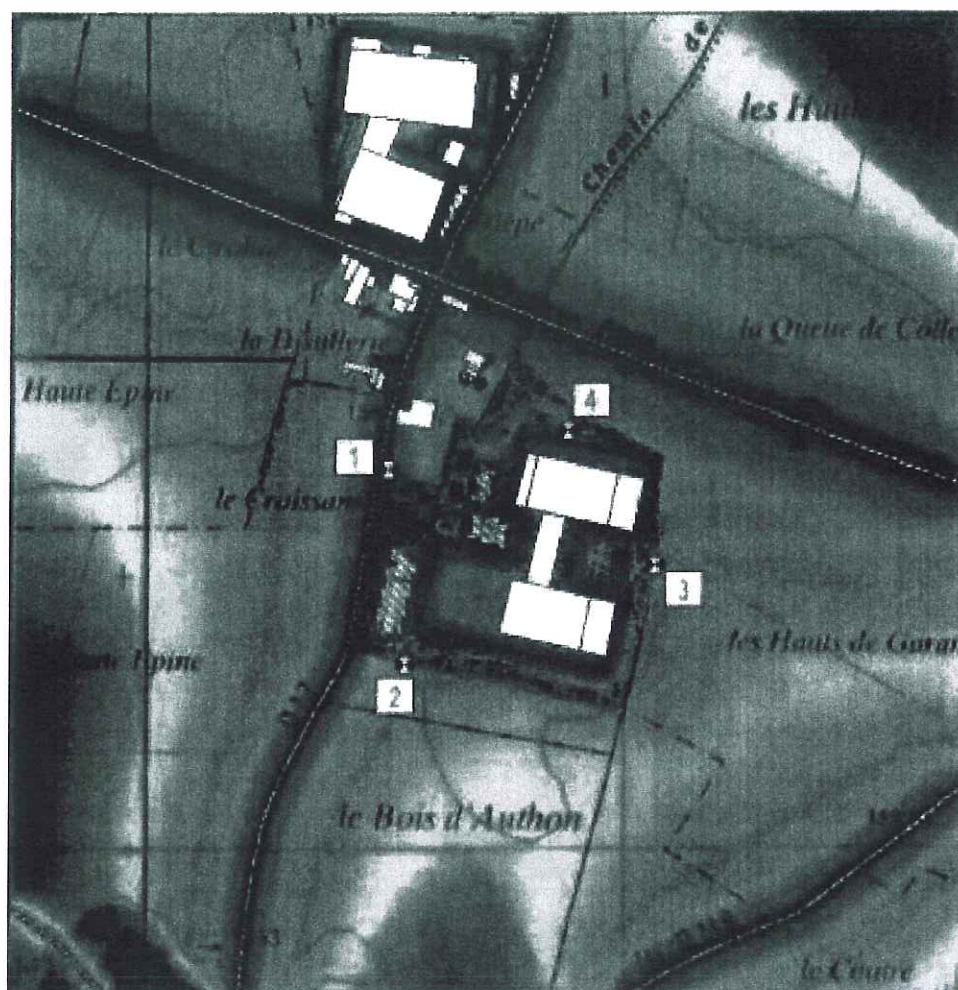
Dossier ICPE	SECURIT Ingénierie 1690 rue Aristide Briand - BP 62 76650 PETIT COURONNE	Résumé non technique Ver 5 Page 10
A1203.054		



Dossier ICPE	SECURIT Ingénierie	Résumé non technique
A1203.054	1690 rue Aristide Briand – BP 62 76650 PETIT COURONNE	Ver 5 Page 11



Annexe 4/Localisation des points de mesures acoustiques



Point	Description
1	Limite Nord/Ouest du site, au niveau du hangar agricole
2	Limite Sud du site, dans un champ actuellement en culture
3	Limite Est du site, dans un champ actuellement en culture
4	Limite Nord du site, dans un champ actuellement en culture

